



## Centrum vedecko-technických informácií SR

Lamačská cesta 8/A, 811 04 Bratislava  
Tel: +421 2/6925 3102, fax: +421 2/6925 3180  
E-mail: cvti@cvtisr.sk  
www.cvtisr.sk

*Štúdiá na tému:*

# Územná atraktívnosť vysokých škôl a regionálne uplatnenie absolventov

*Autori:*

**Martin Bezák, Ján Uriga**



Národný projekt „Vysoké školy ako motory rozvoja vedomostnej spoločnosti“  
ITMS kód projektu 26110230120  
Centrum vedecko-technických informácií SR, Staré Grunty 52, 842 44 Bratislava 4  
Tel.: + 421 692 95 340, e-mail: npmotory@cvtisr.sk, www.vysokoskolacidopraxe.sk  
IČO: 00151882, DIČ: 2020798395, Bankové spojenie: Štátna pokladnica 7000064743/8180  
Moderné vzdelávanie pre vedomostnú spoločnosť/Projekt je spolufinancovaný zo zdrojov EÚ



## Obsah

---

1.	Cieľ štúdie.....	4
1.1.	Územná atraktivnosť .....	4
1.2.	Regionálne uplatnenie.....	5
1.3.	Väzba na národný projekt Vysoké školy ako motory rozvoja vedomostnej spoločnosti ..	5
2.	Okruhy skúmania .....	5
2.1.	Vysoké školy.....	5
2.2.	Fakulty.....	5
2.3.	Študijné odbory .....	6
2.4.	Študijné programy .....	6
2.5.	Formy štúdia .....	6
2.6.	Stupne štúdia .....	6
2.7.	Roky ukončenia štúdia .....	6
2.8.	Pohlavie .....	6
3.	Skúmané ukazovatele .....	7
3.1.	Vzdialenosť dochádzania .....	7
3.2.	Podiel študentov zo stanoveného intervalu vzdialeností – skutočný.....	7
3.3.	Podiel študentov zo stanoveného intervalu vzdialeností – modelový .....	7
3.4.	Úroveň konkurencie v rámci študijného odboru.....	8
3.5.	Regionálne uplatnenie v stanovených typoch regiónov.....	8
4.	Použité údaje a ich spracovanie .....	10
4.1.	Použité údaje z CRŠ a SP .....	10
4.2.	Ostatné použité údaje .....	10
4.3.	Spracovanie údajov z CRŠ a SP.....	11
5.	Výsledky skúmania.....	14
5.1.	Vzdialenosť dochádzania – priemerné hodnoty.....	14
5.2.	Vzdialenosť dochádzania – individuálne výsledky.....	17
5.3.	Vzdialenosť dochádzania vo vzťahu k miere konkurencie.....	31
5.4.	Regionálne uplatnenie – priemerné hodnoty.....	37
5.5.	Regionálne uplatnenie podľa odborov štúdia .....	40
5.6.	Regionálne uplatnenie vo vzťahu ku vzdialenosti dochádzania .....	42
5.7.	Regionálne uplatnenie – individuálne výsledky.....	44
6.	Závery.....	54
6.1.	Vzdialenosť dochádzania .....	54
6.2.	Regionálne uplatnenie.....	57
6.3.	Odkryté fenomény.....	58
7.	Zdroje .....	59

8.	Prílohy .....	60
8.1.	Vzdialenosť dochádzania – Fakulty.....	60
8.2.	Vzdialenosť dochádzania – študijné odbory v rámci Fakúlt .....	60
8.3.	Vzdialenosť dochádzania – študijné programy v rámci Fakúlt .....	60
8.4.	Vzdialenosť dochádzania vo vzťahu k úrovni konkurencie – odbory štúdia.....	60
8.5.	Regionálne uplatnenie – odbory štúdia.....	60
8.6.	Regionálne uplatnenie – Fakulty .....	60
8.7.	Regionálne uplatnenie – študijné odbory v rámci Fakúlt .....	60
8.8.	Regionálne uplatnenie – študijné programy v rámci Fakúlt.....	60

## 1. Cieľ štúdie

---

### 1.1. Územná atraktivita

Predmetná štúdia je zameraná na skúmanie a zhodnotenie pozície jednotlivých vysokých škôl, fakúlt, študijných odborov a študijných programov v rámci Fakúlt\* z hľadiska ich územnej atraktivity a vytvorenie poradia najviac územne atraktívnych, ako aj najmenej územne atraktívnych vysokých škôl, fakúlt, študijných odborov a študijných programov v rámci Fakúlt.

---

\* Tam, kde sa v ďalšom texte tejto štúdie používa pojem Fakulta (písaný s veľkým začiatočným písmenom), rozumie sa tým nielen fakulta v zmysle Zákona o vysokých školách, ale aj vysoká škola, ktorá sa nečlení na fakulty, a tiež súbor celoškolských a celouniverzitných programov určitej vysokej školy alebo univerzity.

---

Pod pojmom „územná atraktivita“ možno rozumieť akúsi „príťažlivosť“ v závislosti od vzdialenosti posudzovaného objektu.

Za vysoko územne atraktívnu možno teda považovať takú Fakultu (odbor, program), ktorá je natoľko „príťažlivá“ pre študentov, že sú ochotní kvôli absolvovaniu štúdia na danej Fakulte pravidelne prekonávať istú, niekedy aj pomerne dlhú vzdialenosť do miesta štúdia.

Za nízko územne atraktívnu naopak považujeme takú Fakultu (odbor, program), ktorá je pre študentov menej „príťažlivá“ a nie sú ochotní kvôli absolvovaniu štúdia na danej Fakulte pravidelne prekonávať dlhšiu vzdialenosť do miesta štúdia.

Vzdialenosť medzi miestom bydliska a sídlom univerzity bola predmetom štúdia aj v iných krajinách. Univerzity sú si plne vedomé, že voľbu študenta významne ovplyvňuje niekoľko základných parametrov, ako napr. spomínaná vzdialenosť, ale aj špecializácia univerzity, jej reputácia a možnosti uplatnenia a v neposlednom rade aj otázka finančných nákladov a okolia miesta, kde je univerzita lokalizovaná.

V roku 2014 realizovali vo Veľkej Británii prieskum o územnej atraktivite vysokých škôl a univerzít (BBC TV Licensing), z ktorého vyšlo, že priemerná vzdialenosť dochádzania na univerzitu je 146 km, pričom sa počítajú len údaje o študentoch v rámci Veľkej Británie [1]. Výskum bol realizovaný spoločnosťou YouthSight na vzorke 1000 študentov v rámci Veľkej Británie v júli 2014. Dôvodom dlhších priemerných vzdialeností je u britských študentov špecifickosť inštitúcie a atraktivita mesta, kde sa univerzita nachádza. Väčšiu vzdialenosť o 15% sú ochotnejší podstúpiť študenti – muži.

Pred spracovaním tejto štúdie sa očakávalo, že územná atraktivita Fakúlt bude vyššia v prípade, ak sa určitý študijný odbor vyučuje na jedinej Fakulte a naopak bude nižšia v prípade, ak sa určitý študijný odbor vyučuje na viacerých Fakultách. Rovnako sa predpokladalo, že táto územná atraktivita bude mať klesajúcu tendenciu s narastajúcim počtom Fakúlt so zastúpením konkrétneho posudzovaného študijného programu.

Na základe uvedeného predpokladu sa preto pristúpilo aj k posudzovaniu územnej atraktivity aj v súvislosti s úrovňou konkurencie v rámci študijných odborov. Naše posúdenie nadväzuje na výstupy národného projektu Centra vedecko-technických informácií

SR pod názvom Vysoké školy ako motory rozvoja vedomostnej spoločnosti [2]. Rozširujeme tak veľmi hodnotný vstup tohto projektu pre mapovanie parametrov aj determinantov uplatniteľnosti absolventov vysokých škôl. Predpokladáme, že hlbšia analýza témy regionálnych spádových oblastí, z ktorých pochádza záujem o štúdium na Fakultách ale tiež destinácia uplatnenia absolventov môže byť využitá vysokými školami pri reflexii svojej ponuky študijných programov a zvyšovaní ich atraktívnosti.

## 1.2. Regionálne uplatnenie

Nadväzujúcim cieľom tejto štúdie je preskúmanie regionálneho uplatnenia absolventov vysokých škôl, fakúlt, študijných odborov a študijných programov v rámci Fakúlt.

Regionálnym uplatnením rozumieme mieru, v akej sa absolventi zamestnávajú v regióne svojho bydliska, v regióne Fakulty a v ďalších typoch regiónov. O vysokom uplatnení absolventov Fakulty (odboru, programu) v regióne bydliska hovoríme vtedy, keď absolventi v pomerne vyššej miere pracujú v regióne svojho bydliska. O nízkom uplatnení absolventov Fakulty (odboru, programu) v regióne bydliska hovoríme vtedy, keď absolventi v pomerne vyššej miere pracujú mimo regiónu svojho bydliska.

## 1.3. Väzba na národný projekt Vysoké školy ako motory rozvoja vedomostnej spoločnosti

Naše posúdenie nadväzuje na výstupy národného projektu Centra vedecko-technických informácií SR pod názvom „Vysoké školy ako motory rozvoja vedomostnej spoločnosti“ (ďalej len ako Národný projekt). Rozširujeme tak veľmi hodnotný vstup tohto projektu pre mapovanie parametrov aj determinantov uplatniteľnosti absolventov vysokých škôl. Predpokladáme, že hlbšia analýza témy regionálnych spádových oblastí, z ktorých pochádza záujem o štúdium na Fakultách ale tiež destinácia uplatnenia absolventov môže byť využitá vysokými školami pri reflexii svojej ponuky študijných programov a zvyšovaní ich atraktívnosti.

## 2. Okruhy skúmania

---

### 2.1. Vysoké školy

Predmetom skúmania tejto štúdie boli všetky vysoké školy v Slovenskej republike.

Výsledky skúmania v rámci tejto štúdie sú zámerne sumarizované najvyššie na úrovni Fakulty a nie až na úrovni vysokej školy, nakoľko mnohé vysoké školy zabezpečujú výučbu na viacerých Fakultách v rôznych miestach pôsobenia. Parameter „miesta výučby“ má z hľadiska predmetnej témy tejto štúdie také dôležité postavenie, že spriemerovanie výsledkov až na úrovni vysokých škôl by malo len veľmi malú výpovednú hodnotu.

### 2.2. Fakulty

Predmetom skúmania tejto štúdie boli všetky Fakulty v Slovenskej republike.

### **2.3. Študijné odbory**

Predmetom skúmania boli všetky klasifikácie odborov vzdelávania, ktoré boli zmienené alebo použité v doterajších etapách Národného projektu a ktorých podrobné výsledky za jednotlivé skúmané ukazovatele boli popísané v samostatných výstupoch za jednotlivé etapy Národného projektu.

Výrazne lepšie, než ktorákoľvek iná klasifikácia predmetnej téme štúdie vyhovela klasifikácia študijných odborov ISCED, ktorá používa trojciferné kódy.

Spomedzi posudzovaných klasifikácií práve táto klasifikácia na jednej strane veľmi dobre vystihuje skutočnosť, ako bežný uchádzač o štúdium môže definovať svoj profesijný záujem a ktoré študijné programy môže považovať zo svojho pohľadu za konkurenčné. Na druhej strane táto klasifikácia poskytuje veľmi dobrú úroveň členenia študijných programov; zostávajúce klasifikácie boli vyhodnotené ako príliš „hrubé“ alebo príliš „jemné“.

### **2.4. Študijné programy**

Predmetom skúmania boli všetky študijné programy Fakúlt v Slovenskej republike.

### **2.5. Formy štúdia**

Štúdia je zameraná na skúmanie dennej aj externej formy vysokoškolského štúdia.

Jednotlivé výsledky v rámci štúdie sú zámerne prezentované ako oddelené, nie ako agregované za obe formy štúdia. Výsledné zistenia totiž potvrdili predpoklady, že rozhodovanie v otázke vzdialenosti, ktorú je bežný uchádzač o štúdium ochotný prekonať z miesta svojho bydliska do miesta zvoleného štúdia, zásadne súvisí s formou vybraného štúdia, teda či štúdium prebieha v dennej alebo externej forme štúdia.

Parameter „formy štúdia“ má z hľadiska predmetnej témy tejto štúdie také dôležité postavenie, že priemerovanie výsledkov bez rozlíšenia formy štúdia by malo len veľmi malú výpovednú hodnotu.

### **2.6. Stupne štúdia**

Predmetom skúmania bol 1., 2. aj 3. stupeň vysokoškolského štúdia.

### **2.7. Roky ukončenia štúdia**

Predmetom skúmania boli dostupné údaje za roky 2008 až 2014, teda v korešpondencii s údajmi a časovým rozmedzím, ktorému sa venoval Národný projekt, na ktorého dátovú bázu sme nadviazali.

### **2.8. Pohlavie**

Predmetom skúmania boli dostupné údaje agregovane bez ohľadu na pohlavie a tiež osobitne za mužov a osobitne za ženy.

### 3. Skúmané ukazovatele

---

#### 3.1. Vzdialenosť dochádzania

Ukazovateľ je definovaný ako cestná vzdialenosť (v celých kilometroch) medzi okresným mestom, ktoré prislúcha k bydlisku študenta vysokej školy a okresným mestom, ktoré prislúcha k sídlu Fakulty. Bratislavu a Košice sme pre účely zisťovania vzdialeností považovali za okresné mestá bez ďalšieho členenia.

#### 3.2. Podiel študentov zo stanoveného intervalu vzdialeností – skutočný

Ukazovateľ predstavuje podiel (uvedený v percentách) počtu študentov dochádzajúcich zo stanoveného intervalu vzdialeností a počtu študentov bez ohľadu na vzdialenosť dochádzania.

Použili sme takto stanovené intervaly vzdialeností:

- 0 až 49 km.
- 50 až 99 km.
- 100 až 149 km.
- 150 až 199 km.
- 200 až 249 km.
- 250 až 299 km.
- 300 až 349 km.
- 350 až 399 km.
- 400 až 449 km.
- 450 až 499 km.
- 500 až 549 km.

Stanovené intervaly úplne pokrývajú vzdialenosti medzi okresnými mestami na Slovensku; najväčšia zistená vzdialenosť je 541 km.

#### 3.3. Podiel študentov zo stanoveného intervalu vzdialeností – modelový

Ide o predchádzajúci ukazovateľ - Podiel študentov zo stanoveného intervalu vzdialeností – skutočný, ktorý je štandardizovaný podľa počtu obyvateľov žijúcich v danom intervale vzdialeností.

Inými slovami – ak napríklad v intervale vzdialeností 50 až 99 km žije celkovo 200 000 obyvateľov a z uvedeného intervalu vzdialeností dochádza 20 študentov na vysokú školu a v intervale vzdialeností 100 až 149 km žije celkovo 800 000 obyvateľov a dochádza odtiaľ 80 študentov na vysokú školu, budú skutočné podiely študentov z daných intervalov vzdialeností 20 % a 80 %, ale modelové podiely študentov z daných intervalov vzdialeností 50 % a 50 %.

### 3.4. Úroveň konkurencie v rámci študijného odboru

Úroveň konkurencie v rámci určitého študijného odboru je definovaná ako počet Fakúlt, na ktorých sa vyučuje aspoň jeden študijný program v danom odbore štúdia. Najnižšiu úroveň konkurencie predstavuje číslo 1 a znamená takpovediac „monopol“ – t.j., existuje len jediná Fakulta, na ktorej sa vyučuje aspoň jeden študijný program v danom odbore štúdia.

#### 3.4.1. Základné hodnoty ukazovateľa

Základné hodnoty ukazovateľa boli vypočítané pre každú vyskytujúcu sa kombináciu nasledovných parametrov:

- Študijný odbor
- Forma štúdia
- Stupeň štúdia
- Rok ukončenia štúdia

Základná hodnota ukazovateľa je teda **totožná** pre všetky študijné programy všetkých Fakúlt, pokiaľ ide o študijné programy v danom študijnom odbore, s danou formou štúdia, na danom stupni štúdia a s daným rokom ukončenia štúdia.

#### 3.4.2. Agregované hodnoty ukazovateľa

Zo základných hodnôt ukazovateľa sa vypočítali agregované hodnoty pre všetky stupne štúdia a/alebo pre všetky roky ukončenia štúdia a/alebo pre všetky študijné odbory určitej Fakulty. Pri výpočte bola použitá metóda váženého aritmetického priemeru, pričom za váhy boli dosadené celkové počty absolventov štúdia.

### 3.5. Regionálne uplatnenie v stanovených typoch regiónov

Na preskúmanie regionálneho uplatnenia absolventov bola definovaná skupina ukazovateľov, z ktorých každý predstavuje podiel (prezentovaný v percentách) dĺžky zamestnania absolventov v stanovenom type regiónu a celkovej dĺžky zamestnania absolventov bez ohľadu na typ regiónu.

#### 3.5.1. Základné typy regiónov

Pre potreby tejto štúdie boli použité takto stanovené základné typy regiónov:

- **Región bydliska – značka v tabuľkách [+byd].** O zamestnaní absolventa v tomto regióne možno hovoriť vtedy, ak vzdialenosť okresného mesta prislúchajúceho k sídlu zamestnávateľa a okresného mesta prislúchajúceho k bydlisku absolventa je vo vzdialenosti 0 až 49 km.
- **Región Fakulty – značka v tabuľkách [+fak].** O zamestnaní absolventa v tomto regióne možno hovoriť vtedy, ak vzdialenosť okresného mesta prislúchajúceho k sídlu zamestnávateľa a okresného mesta prislúchajúceho k sídlu Fakulty je vo vzdialenosti 0 až 49 km.



- **Región Bratislava – značka v tabuľkách [+BTS].** O zamestnaní absolventa v tomto regióne možno hovoriť vtedy, ak sídlo zamestnávateľa je mesto Bratislava (okresy Bratislava I až V). Pri interpretácii výsledkov je potrebné mať na zreteli, že sídlo zamestnávateľa a pracovisko zamestnanca nemusia byť totožné (!).

### 3.5.2. Odvođené typy regiónov

Pre potreby tejto štúdie boli použité takto stanovené odvođené typy regiónov:

- Región bydliska, zároveň región Fakulty – značka v tabuľkách [+byd +fak].
- Región bydliska, mimo regiónu Fakulty – značka v tabuľkách [+byd –fak].
- Región Fakulty, mimo regiónu bydliska – značka v tabuľkách [+fak –byd].
- Región Bratislava, mimo regiónu bydliska, mimo regiónu Fakulty – značka v tabuľkách [+BTS –byd –fak].
- Iný región – značka v tabuľkách [–byd –fak –BTS].

### 3.5.3. Spôsob výpočtu

Do výpočtu ukazovateľov boli zaradené pracovné pomery po ukončení aspoň jedného stupňa štúdia. Za mesiac ukončenia štúdia bol v každom posudzovanom roku považovaný mesiac jún. Za rok trvania zamestnania bolo považované obdobie od júla určitého roka do júna nasledujúceho roka.

Ak išlo o absolventa jediného štúdia, ktorý mal počas určitého roka jediný pracovný pomer, priradil sa tento pracovný pomer vo výške 100 % k príslušnému absolventovi.

Ak išlo o absolventa jediného štúdia, ktorý mal počas určitého roka viacero pracovných pomerov, priradili sa ku príslušnému absolventovi všetky tieto pracovné pomery, avšak s váhami jednotlivých pracovných pomerov, ktoré spolu predstavovali 100 %. Váhy boli pridelované podľa dĺžky trvania (v mesiacoch) pracovného pomeru a výšky hrubej mzdy, ktorú absolvent poberal.

Ak išlo o absolventa, ktorý ukončil viacero samostatných štúdií na vysokej škole, rozdelili sme jeden alebo viacero pracovných pomerov medzi jednotlivé ukončené štúdiá rovným dielom tak, aby váhy spolu predstavovali 100 %.

Pre lepšie pochopenie – napríklad ak absolvent dvoch štúdií mal počas jedného roka (od júla jedného roka do júna nasledujúceho roka) tri pracovné pomery, vytvorilo sa šesť záznamov s príslušnými kombináciami regiónov a s váhami predstavujúcimi spolu 100 %.

Dĺžka zamestnania určitého absolventa v určitom regióne v rámci určitého roka bola následne definovaná ako celý rok, ak bola zamestnaniu priradená váha 100 %, prípadne časť roka určená váhou, ak táto váha bola nižšia ako 100 %.

Jednotka početnosti, v prípade ukazovateľov regionálneho uplatnenia, bola definovaná ako rok zamestnania, v rámci ktorého sa spomínaných 100 % delilo na jednej strane medzi pracovné pomery a na druhej strane medzi absolvované štúdiá.

## 4. Použité údaje a ich spracovanie

### 4.1. Použité údaje z CRŠ a SP

Územná atraktivnosť vysokých škôl bola skúmaná na základe údajov z Centrálného registra študentov, ktoré boli anonymizované a doplnené o údaje o poistencoch Sociálnej poisťovne, čo sa udialo pre potreby Národného projektu. Len na báze takýchto údajov sme mohli realizovať predmetnú analýzu, čo poukazuje na význam dostupnosti dát tohto druhu.

Vzorka týchto zdrojových údajov je bližšie popísaná v Správe - Posúdenie cieľových študijných programov v rámci zvolených študijných odborov, vrátane zapracovania konkrétnych aktuálnych a perspektívnych požiadaviek praxe v rovine odborne-špecifických, ako aj medziodborovo, medzisektorovo a funkčne prenositeľných kompetencií. k etape č. 3 Národného projektu, v časti 4.2.1.1.

Spomedzi vyššie uvedených zdrojových údajov boli použité nasledovné položky:

- Anonymný identifikátor absolventa.
- Rok ukončenia štúdia.
- Kód študijného programu podľa Centrálného registra študentov.
- Rok narodenia absolventa.
- Pohlavie absolventa.
- Kód obce alebo mesta bydliska absolventa.
- Názov obce alebo mesta bydliska absolventa.

Pri skúmaní regionálneho uplatnenia boli navyše použité aj tieto položky:

- Typ poistenca.
- Kód obce alebo mesta sídla zamestnávateľa.
- Názov obce alebo mesta sídla zamestnávateľa.
- Obdobie (mesiac a rok) zamestnania.
- Počet dní zamestnania v danom období.
- Vymeriavacie základy pre starobné poistenie, nemocenské poistenie a pre poistenie v nezamestnanosti.

### 4.2. Ostatné použité údaje

#### 4.2.1. Tabuľka ostatných použitých údajov a ich zdrojov

ÚDAJE	ZDROJ
Číselník vysokých škôl (kód, názov, sídlo, typ vlastníctva, súčasť NP)	Doterajšie etapy Národného projektu
Číselník fakúlt (kód, názov, sídlo, súčasť NP, kód vysokej školy)	Doterajšie etapy Národného projektu
Číselník študijných odborov ISCED (kód, názov)	Doterajšie etapy Národného projektu

<b>Číselník študijných programov</b> (kód, názov, kód študijného odboru)	Doterajšie etapy Národného projektu
<b>Prevodová tabuľka kódov študijných programov</b> (zdrojový kód študijného programu – CRŠ, cieľový kód študijného programu – NP, názov, kód vysokej školy, kód fakulty, forma štúdia, stupeň štúdia, kód študijného odboru)	Doterajšie etapy Národného projektu
<b>Číselník obcí a miest</b> (kód, názov, kód okresu)	Štatistický úrad SR
<b>Číselník okresov</b> (kód, názov)	Štatistický úrad SR
<b>Počty obyvateľov okresov</b> (kód okresu, počet obyvateľov celkom/muži/ženy)	Štatistický úrad SR
<b>Vzdialenosti okresných miest</b> (mesto – začiatok trasy, mesto – koniec trasy, vzdialenosť v km)	Google Maps

### 4.3. Spracovanie údajov z CRŠ a SP

#### 4.3.1. Anonymný identifikátor absolventa

Všetky dostupné záznamy mali korektne vyplnený anonymný identifikátor absolventa.

Zo zdrojových súborov bolo extrahovaných celkovo 384 947 záznamovo absolventoch/poistencoch. V záznamoch sa nachádzalo celkovo 252 327 unikátnych anonymných identifikátorov absolventov. Uvedený rozdiel v počte záznamov a anonymných identifikátorov absolventa bol spôsobený tým, že v zdrojových súboroch sa nachádzalo viacero záznamov týkajúcich sa toho istého absolventa. nakoľko pre každý ukončený stupeň štúdia bol založený osobitný záznam absolventa.

#### 4.3.2. Rok ukončenia štúdia

Všetky dostupné záznamy mali korektne vyplnený rok ukončenia štúdia v intervale rokov 2008 až 2014.

#### 4.3.3. Kód študijného programu podľa Centrálneho registra študentov

Všetky dostupné záznamy mali korektne vyplnený kód študijného programu podľa Centrálneho registra študentov.

Pomocou prevodovej tabuľky kódov študijných programov bola jednoznačne identifikovaná vysoká škola, forma štúdia aj stupeň štúdia. Záznamy, pri ktorých nebolo možné jednoznačne identifikovať študijný program a k nemu prislúchajúci študijný odbor, boli pre ďalšie spracovanie priradené iba k fakulte a vysokej škole. Záznamy, pri ktorých nebolo možné jednoznačne identifikovať fakultu, boli pre výpočet ukazovateľov priradené iba k vysokej škole (môže pritom ísť o úplne korektnú situáciu, keď sa vysoká škola nečlení na fakulty).

V zdrojových súboroch sa v niektorých prípadoch nachádzalo viacero záznamov týkajúcich sa toho istého absolventa o skončení štúdia, pričom nešlo len o štandardné skončenie štúdia na viacerých stupňoch štúdia alebo skončenie štúdia na rôznych Fakultách. K uvedenému došlo pravdepodobne chybou zadávania údajov o absolventoch zo strany vysokých škôl do

Centrálneho registra študentov, čím sa do zdrojových súborov dostalo viacero záznamov jedného absolventa (v niektorých prípadoch až 6) o skončení štúdia absolventa na jednej Fakulte, v jednom roku, na jednom stupni štúdia a v jednej forme štúdia. Všetky tieto záznamy sa líšili len kódom absolvovaného študijného programu.

Pre výpočet ukazovateľov bol z takýchto nejednoznačných záznamov vybraný len jeden záznam, ktorý bol najúplnejší (v zmysle možnosti odvodenia študijného odboru a/alebo fakulty).

#### **4.3.4. Rok narodenia absolventa**

Všetky dostupné záznamy mali korektne vyplnený rok narodenia absolventa.

Z dôvodov, ktoré sú bližšie špecifikované v Správe - Posúdenie cieľových študijných programov v rámci zvolených študijných odborov, vrátane zapracovania konkrétnych aktuálnych a perspektívnych požiadaviek praxe v rovine odborne-špecifických, ako aj medziodborovo, medzisektorovo a funkčne prenositeľných kompetencií, z Etapy č. 3 Národného projektu, v časti 4.2.1.1, boli do výpočtu ukazovateľov zaradené len záznamy s rokom narodenia absolventa väčším alebo rovným roku 1979.

#### **4.3.5. Pohlavie absolventa**

Všetky dostupné záznamy mali korektne vyplnené pohlavie absolventa.

#### **4.3.6. Kód obce alebo mesta bydliska absolventa**

57 229 záznamov nemalo vyplnený kód obce alebo mesta, ktoré je trvalým bydliskom absolventa. V týchto prípadoch bol na identifikáciu obce alebo mesta použitý textový reťazec názvu obce alebo mesta.

V dostupných záznamoch sa nachádzalo 3 220 unikátnych kódov obce alebo mesta, čo však nesúhlasilo s počtom platných kódov obcí a miest (mestských častí v prípade Bratislavy a Košíc) na Slovensku, ktorých je celkovo 2 928. V prípade záznamov s neplatnými kódmi bol na identifikáciu obce alebo mesta použitý textový názov obce alebo mesta.

#### **4.3.7. Názov obce alebo mesta bydliska absolventa**

Textový reťazec názvu obce alebo mesta bydliska absolventa bol analyzovaný len v prípade, keď na jednoznačnú identifikáciu obce alebo mesta bydliska absolventa nepostačoval kód obce alebo mesta.

V dostupných záznamoch sa nachádzalo celkovo 5 240 unikátnych textových reťazcov názvov obce alebo mesta, čo však nesúhlasilo s počtom obcí a miest (mestských častí v prípade Bratislavy a Košíc) na Slovensku, ktorých je celkovo 2 928. Nekorektnosti boli spôsobené predovšetkým chybami v písaní (napr. „Litovský Mikuláš“), či uvedením skrátených názvov (napr. „B. Bystrica“), uvádzaním názvov mestských častí (napr. „Staré Mesto“) a ulíc (napr. „A. Bernoláka“). Na tieto účely bol spracovaný prevodový algoritmus, pomocou ktorého bola väčšina nekorektností opravená.

V niektorých prípadoch nebolo možné jednoznačne identifikovať obec z dôvodu, že textový reťazec obsahoval názov obce, ktorá sa na Slovensku vyskytuje viackrát (napríklad obce s názvom „Lúčka“ sa nachádzajú v 4 rôznych okresoch).

Do výpočtu ukazovateľov boli zaradené len také záznamy, pri ktorých bolo možné obec alebo mesto bydliska absolventa jednoznačne identifikovať.

#### **4.3.8. Typ poistenca**

Všetky dostupné záznamy o registráciách mali korektne vyplnený typ poistenca.

Do výpočtu ukazovateľov regionálneho uplatnenia boli zaradené len záznamy o registráciách s typom poistenca ZEC (zamestnanec). Spomedzi všetkých záznamov o registráciách malo typ poistenca ZEC (zamestnanec) 52,12 % záznamov.

#### **4.3.9. Kód obce alebo mesta sídla zamestnávateľa**

29,10 % záznamov nemalo vyplnený kód obce alebo mesta sídla zamestnávateľa. V týchto prípadoch a pri záznamoch s neplatnými kódmi bol na identifikáciu obce alebo mesta použitý textový reťazec názvu obce alebo mesta.

Na základe dokumentácie zdrojových údajov sa predpokladalo, že kód obce alebo mesta bude striktné kódom formálneho sídla zamestnávateľa. Pri niektorých zamestnávateľoch však zdrojové údaje boli presnejšie a obsahovali kód obce alebo mesta skutočného pracoviska zamestnanca. Takáto zvýšená presnosť bola zaznamenaná predovšetkým pri štátnych a verejných inštitúciách, vrátane veľkých zamestnávateľov, ako napríklad Ministerstvo vnútra alebo Sociálna poisťovňa.

#### **4.3.10. Názov obce alebo mesta sídla zamestnávateľa**

Textový reťazec názvu obce alebo mesta sídla zamestnávateľa bol analyzovaný len v prípade, keď na jednoznačnú identifikáciu nepostačoval kód obce alebo mesta.

V dostupných záznamoch sa nachádzalo 3 205 unikátnych textových reťazcov názvov obce alebo mesta, čo však nesúhlasilo s počtom platných kódov obcí a miest (mestských častí v prípade Bratislavy a Košíc) na Slovensku, ktorých je celkovo 2 928. Nekorektnosti boli podobného charakteru ako pri názve obce alebo mesta bydliska absolventa. Na tieto účely bol spracovaný prevodový algoritmus, pomocou ktorého bola väčšina nekorektností opravená.

Do výpočtu ukazovateľov boli zaradené len také záznamy, pri ktorých bolo možné obec alebo mesto sídla zamestnávateľa jednoznačne identifikovať. Jednoznačná identifikácia bola možná vo viac než 99,99 % prípadov.

#### **4.3.11. Obdobie (mesiac a rok) zamestnania**

Všetky dostupné záznamy o vymeriavacích základoch mali korektne vyplnené obdobie zamestnania.

#### 4.3.12. Vymeriavacie základy

Všetky záznamy o vymeriavacích základoch, s jedinou výnimkou, mali vyplnený aspoň jeden z troch (pre účely tejto témy štúdie relevantných) základov: pre starobné poistenie, nemocenské poistenie a pre poistenie v nezamestnanosti.

Záznamy s príliš nízkymi hodnotami základov vykazovali znaky nepravidelných príjmov, opráv chýb, doplatkov a podobne. Do výpočtu ukazovateľov boli preto zaradené len záznamy, pri ktorých bol súčet uvedených troch základov za dané obdobie (mesiac a rok) zamestnania aspoň 150 €. Takto definovanú podmienku splnilo 93,27 % záznamov.

## 5. Výsledky skúmania

### 5.1. Vzďialenosť dochádzania – priemerné hodnoty

#### 5.1.1. Priemerné hodnoty za Slovenskú republiku

Nasledujúca tabuľka predstavuje priemerné hodnoty vzdialeností dochádzania súhrnne pre všetky vysoké školy v Slovenskej republike (nielen pre vysoké školy zaradené do Národného projektu):

Forma štúdia	Denná		Externá	
	Početnosť	Dochádzka	Početnosť	Dochádzka
SR				
Agregované	233 730	92 km	60 678	92 km

Z výsledkov je zrejmé, že študenti dennej aj externej formy štúdia v Slovenskej republike dochádzajú za štúdiom v rozsahu priemernej vzdialenosti 92 km. (Pre porovnanie, v úvode spomínanom prieskume z Veľkej Británie je táto vzdialenosť 91 míľ, t.j. 146 km. Iné porovnateľné údaje pre medzinárodné porovnanie nemáme dostupné.) Ide o vypočítanú priemernú vzdialenosť za všetky vysoké školy na Slovensku, pričom oddelene je vyrátaná priemerná vzdialenosť za dennú, ako aj za externú formu štúdia (viď nižšie).

#### 5.1.2. Priemerné hodnoty podľa pohlavia

Pri bližšom pohľade na priemerné vzdialenosti dochádzania pre vysoké školy s ohľadom na vzdialenosti dochádzania rozčlenené podľa pohlavia študentov vysokých škôl, dostávame nasledovné údaje:

Forma štúdia	Denná		Externá	
	Početnosť	Dochádzka	Početnosť	Dochádzka
Pohlavie				
Ženy	140 701	92 km	43 592	94 km
Muži	93 029	92 km	17 086	87 km
Agregované	233 730	92 km	60 678	92 km

Pri porovnaní priemerných vzdialenosti dochádzania podľa pohlavia študentov v oboch formách štúdia je zrejmé, že ženy dochádzajú v priemere za štúdiom na vysokej škole

v prípade externej formy štúdia o niečo dlhšiu vzdialenosť ako muži v externej forme štúdia. V dennej forme štúdia študenti oboch pohlaví dochádzajú za štúdiom rovnakú vzdialenosť, v priemere 92 km. V kontexte niektorých zistení Národného projektu je to indícia (aj keď nie štatisticky priekazná), že práve ženy sú skupinou častejšie absolvujúcou štúdium (v externej forme), ktorého cieľom je menej kariérna dráha v študovanom odbore ako skôr získanie kvalifikácie v danom stupni vzdelania – z dôvodov statusových či následného zaradenia do vyššej platovej triedy vo verejnom sektore.

### 5.1.3. Priemerné hodnoty podľa stupňov štúdia

Z hľadiska priemerných vzdialeností dochádzania pre vysoké školy v Slovenskej republike, rozčlenené podľa stupňa štúdia, dochádzame k nasledovným priemerným vzdialenostiam:

Forma štúdia	Denná		Externá	
	Početnosť	Dochádzka	Početnosť	Dochádzka
1.	119 466	91 km	32 175	91 km
2.	108 248	93 km	27 162	94 km
3.	6 016	77 km	1 341	79 km
<b>Agregované</b>	<b>233 730</b>	<b>92 km</b>	<b>60 678</b>	<b>92 km</b>

Zaujímavým zistením je skutočnosť, že študenti 3. stupňa štúdia dochádzajú v priemere z mierne kratšej vzdialenosti (77 a 79 km), než študenti ostatných dvoch stupňov štúdia. Uvedené platí rovnako pre dennú, aj pre externú formu štúdia. Najväčšiu priemernú vzdialenosť prekonávajú študenti 2. stupňa externej formy štúdia (94 km), čo je však zanedbateľný rozdiel oproti študentom 2. stupňa v dennej forme štúdia a študentom 1. stupňa v dennej aj externej forme.

Z výsledkov možno usudzovať, že študenti 3. stupňa štúdia sú ochotní za štúdiom prekonať v priemere kratšiu vzdialenosť jednak z rodinných dôvodov (rodina, deti, sociálne zázemie, hobby), jednak z pracovných dôvodov (štúdium popri zamestnaní, predovšetkým v externej forme štúdia), než je tomu u študentov 1. a 2. stupňa štúdia. Rovnako sa dá predpokladať, že 3. stupeň nadväzuje na univerzitu, kde absolvovali predchádzajúce magisterské, resp. inžinierske štúdiá, čo už znamená silnejšie sociálne väzby vytvorené prostredím a časom. Na druhej strane je to však súčasne výrazným indikátorom skutočnosti, že absolvovanie tretieho stupňa štúdia na vysoko kvalitnej škole, ktoré by mohlo znamenať aj vyššiu „osobnú obeť“ v dochádzaní na veľkú vzdialenosť je málo atraktívne (!).

### 5.1.4. Priemerné hodnoty podľa rokov ukončenia štúdia

Nasledujúce údaje uvádzajú priemerné vzdialenosti dochádzania pre vysoké školy v Slovenskej republike rozčlenené podľa roku ukončenia štúdia v dennej aj externej forme:

Forma štúdia	Denná	Externá
--------------	-------	---------

Rok ukončenia	Početnosť	Dochádzka	Početnosť	Dochádzka
2008	32 284	84 km	7 247	87 km
2009	37 125	89 km	7 804	84 km
2010	37 960	91 km	10 373	92 km
2011	36 433	93 km	10 361	97 km
2012	33 428	95 km	8 713	93 km
2013	32 635	95 km	8 977	92 km
2014	23 865	97 km	7 203	97 km
<b>Agregované</b>	<b>233 730</b>	<b>92 km</b>	<b>60 678</b>	<b>92 km</b>

Podľa vyššie uvedených výsledkov najvyššiu dochádzkovú vzdialenosť prekonávali študenti denného aj externého štúdia v roku 2014, spolu so študentmi externého štúdia v roku 2011 (97 km). Dochádzková vzdialenosť v dennej forme štúdia má postupne mierne stúpajúci trend, v externej forme štúdia sú výkyvy väčšie ale tiež možno hovoriť skôr o stúpajúcom trende.

Celkovo možno povedať, že priemerná vzdialenosť dochádzania nie je závislá od formy štúdia a výsledky za obe formy štúdia sú z hľadiska dochádzkovej vzdialenosti porovnateľné. Ochota cestovať za štúdiom však v posledných rokoch rastie.

#### 5.1.5. Podiely študentov podľa intervalov vzdialeností – skutočné

Nasledujúca tabuľka uvádza rozdelenie študentov podľa intervalov vzdialeností dochádzania (ukazovateľ skutočného podielu) pre vysoké školy v Slovenskej republike:

Forma štúdia	Denná		Externá	
	Početnosť	Podiel	Početnosť	Podiel
0 - 49 km	104 342	44,64%	27 157	44,76%
50 - 99 km	53 566	22,92%	13 926	22,95%
100 - 149 km	27 471	11,75%	7 173	11,82%
150 - 199 km	13 331	5,70%	3 055	5,03%
200 - 249 km	12 401	5,31%	3 869	6,38%
250 - 299 km	7 804	3,34%	1 677	2,76%
300 - 349 km	3 620	1,55%	820	1,35%
350 - 399 km	3 612	1,55%	946	1,56%
400 - 449 km	4 484	1,92%	1 415	2,33%
450 - 499 km	2 961	1,27%	614	1,01%
500 - 549 km	138	0,06%	26	0,04%
<b>Agregované</b>	<b>233 730</b>	<b>100,00%</b>	<b>60 678</b>	<b>100,00%</b>

Percentuálne vyjadrenie intervalov vzdialeností dochádzania je porovnateľné v oboch formách štúdia, dennej aj externej.

Z výsledkov vyplýva zaujímavé zistenie, že takmer polovica študentov vysokých škôl v praxi dochádza z rovnakého mesta, rovnakého okresu alebo z okresu vzdialeného do 50 km od



miesta štúdia. V prípade dennej formy štúdia ide o podiel 44,64% študentov, s početnosťou až 104 342, v prípade externej formy štúdia je to 44,76%, s početnosťou o dosť nižšou 27 157. Je to významné zistenie o nízkej mobilite študentov, ktorého ďalšie dešifrovanie si zaslúži pozornosť. Korešponduje to s celkovo nízkou pripravenosťou k mobilite v slovenskej populácii v porovnaní s inými krajinami (teda tento vzorec správania sa replikuje aj u generácie súčasných študentov) a tiež to korešponduje s ponukou vysokých škôl v regiónoch, ktorá v SR inflačne narástla. V prípade študentov dennej formy štúdia ide pravdepodobne vo väčšine prípadov o denné cestovanie z miesta bydliska do miesta štúdia, bez osobitného ubytovania v mieste štúdia, čo má aj svoj sociálny aspekt.

Pre lepšie pochopenie tohto fenoménu u študentov vysokých škôl sa možno bližšie pozrieť aj na ochotu dochádzať za prácou z pohľadu nezamestnaných, u ktorých by sa prirodzene predpokladala pomerne veľká ochota prekonať prekážky pri získaní práce. Výsledok prieskumu výskumnej agentúry AKO z konca októbra tohto roka, ktorý si objednala HR Aliancia (Aliancia personálnych agentúr Slovenska), potvrdil záver, že nezamestnaným ľuďom na Slovensku sa za prácou cestovať skôr nechce (prieskum sa uskutočnil na reprezentatívnej vzorke 400 nezamestnaných z celého Slovenska v termíne od 22. do 27. októbra tohto roka). Viac ako dve tretiny ľudí bez práce nie sú ochotné sa za ňou presťahovať a hoci približne rovnaký počet by do zamestnania síce aj dochádzal, na ceste však väčšina z nich nechce stráviť viac ako hodinu. Výsledky ďalej upozornili na to, že v porovnaní s inými národmi sú Slováci ochotní obetovať oveľa menej času dochádzaniu za prácou. Väčšina z nich pripúšťa, že by do práce cestovala najviac 30 minút a 30 minút z nej. Cestovanie navyše niečo stojí (čo však aktuálne pre vysokoškolákov s možnosťou vlakového spojenia nie je bariéra, vzhľadom na bezplatnú možnosť cestovať). Priemerný nezamestnaný Slovák nie je podľa prieskumu ochotný zaplatiť za dochádzanie do práce viac ako 50 eur mesačne. Päťina respondentov uviedla, že nechce za prácou dochádzať, pretože si to nemôže finančne dovoliť. Prieskum ale súčasne poukázal na skutočnosť, že ochota cestovať za prácou rastie s výškou vzdelania. Najmobilnejší v porovnaní s inými kategóriami sú práve absolventi vysokoškolského vzdelania.

## 5.2. Vzdialenosť dochádzania – individuálne výsledky

### 5.2.1. Výsledky pre Fakulty

Nasledujúca časť sa sústreďuje na individuálne výsledky za jednotlivé Fakulty v Slovenskej republike. V tabuľke nižšie sú uvedené najvyššie priemerné hodnoty vzdialeností dochádzania pre všetky Fakulty v Slovenskej republike v dennej forme štúdia. Do poradia boli v tejto časti zaradené len Fakulty, pri ktorých bola početnosť údajov aspoň 150 študentov pre dennú formu štúdia a aspoň 100 študentov pre externú formu štúdia.

Najvyššiu územnú atraktivnosť v dennej forme štúdia majú nasledovné Fakulty (resp. celoškolské pracoviská):

Forma štúdia		Denná	
Názov školy / fakulty	Sídlo	Početnosť	Dochádzka
Akadémia Policajného zboru v Bratislave	Bratislava	625	197 km

Univerzita Komenského v Bratislave Farmaceutická fakulta	Bratislava	1 484	189 km
Vysoká škola múzických umení v Bratislave Hudobná a tanečná fakulta	Bratislava	614	163 km
Slovenská technická univerzita v Bratislave Fakulta chemickej a potravinárskej technológie	Bratislava	1 974	155 km
Univerzita Komenského v Bratislave Právnická fakulta	Bratislava	3 450	153 km

Na základe uvedeného je zrejmé, že najvyššie priemerné vzdialenosti dochádzania absolvujú študenti denného štúdia Akadémie Policajného zboru v Bratislave (197 km), nasledovaní študentmi Farmaceutickej fakulty Univerzity Komenského v Bratislave (189 km). Vzhľadom na početnosť študentov je významná práve Právnická fakulta Univerzity Komenského v Bratislave, kde študenti prekonávajú vzdialenosť priemerne 153 km a Fakulta chemickej a potravinárskej technológie, kde ide o vzdialenosť 155 km.

Celkovo možno postrehnúť dominanciu bratislavských univerzít a vysokých škôl v územnej atraktivnosti vysokých škôl v Slovenskej republike, čo je vzhľadom na ich početnosť a rôznorodosť študijných programov a pravdepodobne aj vnímanú kvalitu vzdelávania pochopiteľné.

Z bližšieho pohľadu na výsledky priemerných vzdialeností dochádzania podľa fakúlt sa až na 7. mieste, s priemernou dochádzkovou vzdialenosťou 148 km, nachádza prvá mimobratislavská fakulta, a to Fakulta verejného zdravotníctva so sídlom v Banskej Bystrici, ktorá však taktiež spadá pod Slovenskú zdravotnícku univerzitu so sídlom v Bratislave. Ďalšou v poradí mimobratislavskou fakultou je fakulta Univerzity veterinárneho lekárstva a farmácie v Košiciach (128 km), ktorá je v celoslovenskom poradí až na 20. mieste tabuľky.

Z hľadiska výsledkov dennej formy štúdia vidíme v celkovom poradí územnej atraktivnosti „zaostávanie“ košických a prešovských vysokých škôl (s výnimkou spomenutej Univerzity veterinárneho lekárstva a farmácie), a to na 56. mieste Lekárska fakulta Univerzity Pavla Jozefa Šafárika v Košiciach (67 km) a na 61. mieste Stavebná fakulta Technickej univerzity v Košiciach (64 km). Prvé umiestnenie z prešovských univerzít má až Filozofická fakulta Prešovskej univerzity v Prešove (60 km), ktorá sa umiestnila až na 67. mieste. Možno teda konštatovať, že kým bratislavské vysoké školy sú výraznejšie zaujímavé pre študentov z celého Slovenska, košické a prešovské fakulty vysokých škôl majú skôr regionálny záber, teda sú zrejme viac zaujímavé pre východoslovenský región, ako pre zvyšok Slovenska. Je to pozoruhodné najmä z hľadiska viacerých indikátorov kvality a uplatniteľnosti, v ktorých vysoké školy v Košiciach skórujú v celoslovenskom porovnaní dobre (ARRA, Národný projekt [2,3].), napriek tomu však pre slovenských študentov (celkovo málo mobilných) nepriťahujú dostatočnú atraktivitu.

Výraznejšie rozdiely možno badať napr. pri porovnaní územnej atraktivnosti stavebných fakúlt, kde najviac územne atraktívnou je Stavebná fakulta Slovenskej technickej univerzity v Bratislave (132 km), v porovnaní so Stavebnou fakultou Technickej univerzity v Košiciach (64 km) a Stavebnou fakultou Žilinskej univerzity v Žiline (62 km).

Pri pohľade na výsledkové poradie Fakúlt z hľadiska najnižšej priemernej dochádzkovej vzdialenosti v dennej forme štúdia dostávame nasledovné poradie:

Forma štúdia		Denná	
Názov školy / fakulty	Sídlo	Početnosť	Dochádzka
Technická univerzita vo Zvolene	Zvolen	504	33 km
Technická univerzita v Košiciach Hutnícka fakulta	Košice	890	35 km
Technická univerzita v Košiciach Fakulta výrobných technológií; Prešov	Prešov	2 239	39 km
Prešovská univerzita v Prešove Gréckokatolícka teologická fakulta	Prešov	630	39 km
Technická univerzita v Košiciach Fakulta baníctva, ekológie, riadenia a geotechnológií	Košice	3 599	40 km

Na základe poradia výsledkov možno konštatovať, že najnižšiu územnú atraktivnosť má zoskupenie tzv. „bezfakultných“ či „celouniverzitných“ študijných programov Ekonomika a manažment obnoviteľných prírodných zdrojov, Manažment a financovanie lesných podnikov a Manažment z Technickej univerzity vo Zvolene, s priemernou vzdialenosťou dochádzania 33 km, za ktorou nasleduje Hutnícka fakulta Technickej univerzity v Košiciach (35 km). (Bližšie vysvetlenie k tzv. „celouniverzitným“ študijným programom, ktoré nie sú podradené pod žiadnu fakultu, obsahuje táto štúdia v časti 1.1 pod vysvetlením pojmu Fakulta a čiastočne v časti 4.3.3. tejto štúdie).

Z hľadiska početnosti študentov je zaujímavá nízka územná atraktivnosť Fakulty baníctva, ekológie, riadenia a geotechnológií Technickej univerzity v Košiciach s priemernou dochádzkovou vzdialenosťou 40 km a Fakulty výrobných technológií v Prešove, ktorá spadá pod Technickú univerzitu v Košiciach, s priemernou vzdialenosťou dochádzania 39 km. Opäť zdôrazňujeme prekvapivosť tohto zistenia vzhľadom na výsledky Národného projektu, ktorý pre vyššie uvedené fakulty Technickej univerzity v Košiciach indikoval perspektívnosť ich odborov a atraktivnosť pre zamestnávateľov čo sa týka ich absolventov. Napriek tomu zostávajú fakultami s výrazne lokálnou atraktivnosťou.

Celkovo v dennej forme štúdia možno z hľadiska územnej atraktivnosti pozorovať väčší záujem študentov o štúdium humanitných vied v porovnaní s ich záujmom o prírodné a technické vedy. Vyplýva to z priemernej vzdialenosti, ktorú sú ochotní prekonať kvôli štúdiu na konkrétnej vysokej škole a fakulte, pri ktorej dominujú právnické fakulty a filozofická fakulta, ako aj z početnosti študentov týchto fakúlt. Treba však upozorniť na výrazný záujem o štúdium na Univerzite veterinárneho lekárstva v Košiciach, pri ktorom je však jeho postavenie pravdepodobne dané minimálnou až žiadnou konkurenciou tohto typu štúdia.

V ďalšom poradí najmenej vzdialenostne atraktívnych škôl pokračuje výsledkové poradie niektorými ďalšími „technickými“ fakultami, konkrétne na 7. mieste od konca sa umiestnila Technická fakulta Slovenskej poľnohospodárskej univerzity v Nitre (42 km) a na 13. mieste Strojnícka fakulta Technickej univerzity v Košiciach (51 km). Tieto fakulty možno podľa

zvolenej charakteristiky vyslovene označiť ako fakulty s regionálnou pôsobnosťou, čo však, samozrejme, neznamená, že by v systéme vysokoškolského vzdelávania nemali svoj význam (ako to dokumentujú viaceré výsledky Národného projektu a rankingov). Hovorí to len o skutočnosti, že na týchto fakultách študujú viac-menej študenti zo vzdialenosti v priemere okolo 50 km.

Na porovnaní napr. Strojníckej fakulty Slovenskej technickej univerzity v Bratislave, kde priemerná dochádzková vzdialenosť je na úrovni 116 km, so Strojníckou fakultou Technickej univerzity v Košiciach, kde je táto vzdialenosť 51 km, možno reálne dokumentovať príklady celoslovenského a regionálneho pôsobenia strojníckych fakúlt. V prípade Strojníckej fakulty Žilinskej univerzity v Žiline, s priemernou vzdialenosťou dochádzania 72 km, nemôžeme v dennej forme štúdia hovoriť úplne o regionálnom zábere strojníckej fakulty, ale o jej územnej atraktivnosti pre o niečo väčšie vymedzené územie, ako je len pôsobnosť v rámci žilinského regiónu.

Vo výsledkovom poradí najmenej územne atraktívnych fakúlt sa ďalej nachádzajú ďalšie fakulty univerzít východného Slovenska, či už Prešovskej univerzity v Prešove (Pravoslávna bohoslovecká fakulta, Fakulta humanitných a prírodných vied, Pedagogická fakulta, Fakulta manažmentu), Technickej univerzity v Košiciach (Ekonomická fakulta) a Univerzity Pavla Jozefa Šafárika v Košiciach (Filozofická fakulta, Prírodovedecká fakulta).

Z hľadiska externej formy štúdia dostávame pri bližšom pohľade na najvyššiu územnú atraktivnosť Fakúlt nasledovné poradie:

Forma štúdia		Externá	
Názov školy / fakulty	Sídlo	Početnosť	Dochádzka
Vysoká škola zdravotníctva a sociálnej práce sv. Alžbety v Bratislave	Bratislava	3 104	161 km
Vysoká škola ekonómie a manažmentu verejnej správy v Bratislave	Bratislava	2 443	157 km
Univerzita veterinárskeho lekárstva a farmácie v Košiciach	Košice	101	152 km
Paneurópska vysoká škola Fakulta práva	Bratislava	1 014	146 km
Paneurópska vysoká škola Fakulta ekonómie a podnikania	Bratislava	457	144 km

Z výsledkov pre externú formu štúdia je zrejmé, že územne najviac atraktívnou je Vysoká škola zdravotníctva a sociálnej práce sv. Alžbety v Bratislave s priemernou vzdialenosťou dochádzania 161 km, nasledovaná Vysokou školou ekonómie a manažmentu verejnej správy v Bratislave s dochádzkovou vzdialenosťou v priemere 157 km.

Vzhľadom na početnosť študentov je tiež potrebné upozorniť na Fakultu práva Paneurópskej vysokej školy, kde je priemerná vzdialenosť dochádzania 146 km.

Opakovane možno konštatovať dominanciu bratislavských univerzít a vysokých škôl ale v tomto prípade aj súkromnej školy v územnej atraktivnosti vysokých škôl v Slovenskej republike aj v externej forme štúdia. Súčasne s týmto zistením je potrebné uviesť, že okrem Univerzity veterinárskeho lekárstva a farmácie v Košiciach sa jedná o školy, ktoré sú predmetom kritiky či minimálne polemiky na tému primeranosti počtov absolventov v pomere k poskytovanej kvalite a uplatniteľnosti ich absolventov.

Na rozdiel od výsledkov v dennej forme štúdia sa však do istej miery mení aj umiestnenie niektorých fakúlt univerzít z východného Slovenska. Kým v dennej forme štúdia bola Univerzita veterinárneho lekárstva a farmácie na 20. mieste poradia, v externej forme štúdia jej patrí už 3. miesto s priemernou dochádzkovou vzdialenosťou 152 km. Na 35. mieste sa umiestnila Fakulta manažmentu Prešovskej univerzity v Prešove, s priemernou vzdialenosťou dochádzania 85 km a Fakulta humanitných a prírodných vied tej istej univerzity (81 km).

Z uvedeného vyplýva, že v prípade študentov externého štúdia sa aj pre niektoré fakulty univerzít na východnom Slovensku mierne zväčšuje oblasť, z ktorej dochádzajú študenti na tieto fakulty, avšak prevažná väčšina fakúlt univerzít z východného Slovenska má porovnateľnú dochádzkovú vzdialenosť ako v prípade dennej formy štúdia.

Poradie Fakúlt z hľadiska najnižšej územnej atraktivnosti v prípade externej formy štúdia uvádza nasledovná tabuľka:

Forma štúdia		Externá	
Názov školy / fakulty	Sídlo	Početnosť	Dochádzka
Vysoká škola zdravotníctva a sociálnej práce sv. Alžbety v Bratislave Fakulta ošetrovateľstva sv. Ladislava VŠZaSP (Nové Zámky)	Nové Zámky	316	21 km
Technická univerzita v Košiciach Letecká fakulta	Košice	426	29 km
Technická univerzita v Košiciach Fakulta baníctva, ekológie, riadenia a geotechnológií	Košice	978	32 km
Technická univerzita vo Zvolene	Zvolen	198	33 km
Technická univerzita v Košiciach Ekonomická fakulta	Košice	268	35 km

Z výsledkov možno konštatovať, že najnižšiu územnú atraktivnosť má Fakulta ošetrovateľstva sv. Ladislava VŠZaSP so sídlom v Nových Zámkoch (21 km), ktorá patrí pod Vysokú školu zdravotníctva a sociálnej práce sv. Alžbety v Bratislave. Za ňou nasleduje Letecká fakulta Technickej univerzity v Košiciach s priemernou vzdialenosťou dochádzania 29 km a Fakulta baníctva, ekológie, riadenia a geotechnológií rovnakej univerzity (32 km). Pre obe posledne spomenuté fakulty je to výrazne prekvapivé zistenie vzhľadom na ich exkluzivitu zamerania v rámci SR. Regionálnosť v tomto kontexte súčasne prekvapuje aj vzhľadom k počtu študujúcich.

Z hľadiska početnosti študentov je zaujímavá nízka územná atraktivnosť Strojníckej fakulty Technickej univerzity v Košiciach s priemernou dochádzkovou vzdialenosťou 38 km (údaj možno nájsť v prílohovej časti k predmetnej štúdii).

Aj pri externej forme štúdia sa potvrdzuje lokálny charakter niektorých fakúlt technických univerzít, prevažne Technickej univerzity v Košiciach. Nízke dochádzkové vzdialenosti (pod 50 km) vykazujú však napr. aj Univerzita Pavla Jozefa Šafárika v Košiciach (Filozofická fakulta), Prešovská univerzita v Prešove (Gréckokatolícka teologická fakulta, Pravoslávna bohoslovecká fakulta), Žilinská univerzita v Žiline (Fakulta humanitných vied, Strojnícka fakulta), Slovenská poľnohospodárska univerzita v Nitre (Technická fakulta), Trenčianska univerzita Alexandra Dubčeka v Trenčíne (Fakulta špeciálnej techniky, Fakulta zdravotníctva) atď.

Na porovnaní napr. Strojníckej fakulty Slovenskej technickej univerzity v Bratislave, kde priemerná dochádzková vzdialenosť je na úrovni 97 km, so Strojníckou fakultou Technickej univerzity v Košiciach, kde je táto vzdialenosť 38 km, možno reálne dokumentovať príklady celoslovenského a regionálneho pôsobenia strojnícckych fakúlt. Rovnako o regionálnom pôsobení môžeme hovoriť v prípade Strojníckej fakulty Žilinskej univerzity v Žiline, s priemernou vzdialenosťou dochádzania 42 km.

Do poradia boli v tejto časti zaradené len Fakulty, pri ktorých bola početnosť údajov aspoň 150 študentov pre dennú formu štúdia a aspoň 100 študentov pre externú formu štúdia.

Úplné poradie jednotlivých Fakúlt v Slovenskej republike obsahujú prílohy k tejto štúdii.

### 5.2.2. Výsledky pre študijné odbory v rámci Fakúlt

V nasledujúcej časti sú uvedené výsledky na úrovni študijných odborov Fakúlt v Slovenskej republike. Prvá tabuľka predstavuje poradie študijných odborov podľa ich najvyššej územnej atraktivnosti v dennej forme štúdia.

Forma štúdia		Denná	
Názov školy / fakulty / odboru	Sídlo	Početnosť	Dochádzka
Univerzita Komenského v Bratislave Evanjelická bohoslovecká fakulta 221 Náboženstvo	Bratislava	127	207 km
Akadémia Policajného zboru v Bratislave 861 Ochrana majetku a osôb	Bratislava	625	197 km
Univerzita Komenského v Bratislave Farmaceutická fakulta 727 Farmácia	Bratislava	1 351	193 km
Univerzita veterinárskeho lekárstva a farmácie v Košiciach 640 Veterinárstvo	Košice	368	188 km
Univerzita Komenského v Bratislave Fakulta telesnej výchovy a športu 146 Príprava učiteľov odborných predmetov	Bratislava	233	182 km

Z vyššie uvedeného poradia je zrejmé, že najvyššiu územnú atraktivnosť pre študentov v dennej forme štúdia vykazuje študijný odbor Náboženstvo na Evanjelickej bohosloveckej fakulte Univerzity Komenského v Bratislave, s priemernou dochádzkovou vzdialenosťou 207km, nasledovaný študijným odborom Ochrana majetku a osôb na Akadémii Policajného zboru v Bratislave (197 km).

Ďalšie umiestnenie pripadlo študijnému odboru Farmácia z Farmaceutickej fakulty Univerzity Komenského v Bratislave (193 km), odboru Veterinárstvo z Univerzity veterinárneho lekárstva a farmácie v Košiciach (188 km) a odboru Príprava učiteľov odborných predmetov Fakulty telesnej výchovy a športu Univerzity Komenského v Bratislave. Za nimi nasledujú študijné programy Fakulty chemickej a potravinárskej technológie Slovenskej technickej univerzity v Bratislave, a to Spracovanie potravín a Elektronika a automatizácia.

Z výsledkov je zrejmé, že z hľadiska územnej atraktivnosti študijných odborov dominujú študijné odbory bratislavských univerzít, konkrétne Univerzity Komenského v Bratislave a Slovenskej technickej univerzity v Bratislave. Z bratislavských vysokých škôl sú na vyšších priečkach poradia ešte študijné odbory Vysokej školy múzických umení (odbor Hudba a múzické umenie z Hudobnej a tanečnej fakulty) a Ekonomickej fakulty v Bratislave.

V prípade týchto študijných odborov možno hovoriť o ich celoslovenskom pôsobení, kedy za účelom štúdia týchto študijných programov sú študenti ochotní prekonať dochádzkovú vzdialenosť v niektorých prípadoch aj 200 km.

Z mimobratislavských sa na popredných priečkach umiestnili študijné programy Univerzity veterinárneho lekárstva a farmácie v Košiciach (odbor Veterinárstvo – 188 km, Rastlinná a živočíšna výroba – 146 km) a Trnavskej univerzity v Trnave (odbor Náboženstvo z Teologickej fakulty –133 km a odbory Psychológia – 139 km a História a archeológia z Filozofickej fakulty – 131 km).

Zatiaľ čo v prípade Univerzity veterinárneho lekárstva a farmácie ide pravdepodobne o prejav minimálnej konkurencie týchto študijných odborov („monopol“ týchto študijných odborov), v prípade Trnavskej univerzity už táto domnienka neplatí a môžeme usudzovať, že záujem študentov a ochota prekonať pomerne dlhú priemernú vzdialenosť môže svedčiť o vnímanej kvalite poskytovaného vzdelávania. To, samozrejme, neznamená, že uvedený argument nemožno aplikovať aj na študijné odbory Univerzity veterinárneho lekárstva a farmácie v Košiciach.

Aj v tomto prípade môžeme hovoriť o celoslovenskej pôsobnosti študijných programov mimobratislavských fakúlt.

Pri porovnaní konkrétnych študijných programov z bratislavských a mimobratislavských fakúlt, napr. študijný odbor č. 145 Príprava učiteľov s predmetovým zameraním zisťujeme nasledovné: označený študijný program sa študuje napr. v Bratislave na Prírodovedeckej fakulte UK (dochádzková vzdialenosť 160 km), na Fakulte matematiky, fyziky a informatiky (147 km), na Filozofickej fakulte (131 km), na Pedagogickej fakulte (108 km) atď. V týchto prípadoch možno hovoriť o celoslovenskej pôsobnosti týchto študijných programov. Naproti tomu v Žiline sa označený program študuje na Fakulte humanitných vied, kde je dochádzková vzdialenosť 43 km. Taktiež v rámci východoslovenského regiónu nachádzame označený študijný program na Filozofickej fakulte Univerzity Pavla Jozefa Šafárika v Košiciach (56 km)

a Filozofickej fakulte a Fakulte humanitných a prírodných vied Prešovskej univerzity v Prešove (56, 57 km). V týchto prípadoch vidíme výrazný rozdiel v dĺžke vzdialenosti, ktorú sú študenti ochotní prekonať za účelom štúdia tohto študijného odboru. Aj v tomto prípade môžeme konštatovať celoslovenské pôsobenie bratislavských fakúlt, v porovnaní s mimobratislavskými fakultami, prevažne z východného Slovenska. Na druhej strane tento študijný program vykazuje vyššie dochádzkové vzdialenosti napr. na Filozofickej fakulte Univerzity sv. Cyrila a Metoda v Trnave (127 km), na Filozofickej a Pedagogickej fakulte Univerzity Konštantína Filozofa v Nitre (103, 92 km) a s dochádzkovou vzdialenosťou 90 km aj na Filozofickej fakulte Katolíckej univerzity v Ružomberku a Fakulte prírodných vied Univerzity Mateja Bela v Banskej Bystrici.

Z uvedeného by mohla vyplývať aj hypotéza, že študenti pri výbere univerzity a fakulty pri štúdiu tohto programu najskôr volia Bratislavu a smerom od Bratislavy sa dochádzkové vzdialenosti jednotlivých fakúlt s týmto študijným programom skracujú, až sa menia na fakulty s regionálnym pôsobením, prevažne na východnom Slovensku.

Pri porovnaní študijných odborov Fakúlt v Slovenskej republike z hľadiska najnižšej územnej atraktívnosti v dennej forme štúdie dostávame nasledovné poradie:

Forma štúdia		Denná	
Názov školy / fakulty / odboru	Sídlo	Početnosť	Dochádzka
Technická univerzita v Košiciach Hutnícka fakulta 422 Environmentálna veda	Košice	128	31 km
Technická univerzita v Košiciach Hutnícka fakulta 521 Mechanika a kovovýroba	Košice	397	31 km
Technická univerzita v Košiciach Hutnícka fakulta 520 Inžinierstvo a inžinierske odbory	Košice	122	33 km
Technická univerzita vo Zvolene 345 Manažment a administratíva	Zvolen	504	33 km
Technická univerzita v Košiciach Fakulta umení 581 Architektúra a urbanizmus	Košice	124	34 km

Na základe výsledkov možno konštatovať, že najnižšiu územnú atraktivnosť majú študijné odbory Environmentálna veda a Mechanika kovovýroba Hutníckej fakulty Technickej univerzity v Košiciach, s priemernou vzdialenosťou dochádzania 31 km, za ktorými nasleduje študijný odbor Inžinierstvo a inžinierske odbory, študovaný na rovnakej fakulte tej istej univerzity (33km).

Nie je ťažké si všimnúť, že sú to práve študijné odbory technických univerzít, či už v Košiciach alebo vo Zvolene, ktoré spadajú pod najmenej územne atraktívne študijné odbory Fakúlt.



V prílohe si možno pozrieť v poradí ďalšie málo územne atraktívne študijné odbory, pričom rebríček pokračuje študentmi početne zastúpenými študijnými odbormi Mechanika a kovovýroba Technickej fakulty Slovenskej poľnohospodárskej univerzity v Nitre a Baníctvo a ťažba Fakulty baníctva, ekológie, riadenia a geotechnológií Technickej univerzity v Košiciach.

V prípade uvedených študijných programov fakúlt možno opakovane hovoriť o ich regionálnej pôsobnosti na území východného Slovenska. Vzhľadom na potrebu zvýšiť atraktivitu technických odborov štúdia pre uchádzačov o štúdium v dôsledku chýbajúcej pracovnej sily na trhu práce je možné konštatovať, že z tohto pohľadu je význam existencie regionálnych fakúlt technického zamerania v kontexte zistení tejto štúdie nepopierateľný.

Pre lepšiu názornosť môžeme upriamiť pozornosť na študijný program 581 Architektúra a urbanizmus. Tento študijný program sa študuje napr. na Fakulte umení Technickej univerzity v Košiciach (dochádzková vzdialenosť 34 km) a tiež na Stavebnej fakulte a Fakulte architektúry Slovenskej technickej univerzity v Bratislave (154 km, 142 km). Pri porovnaní dochádzkových vzdialeností fakúlt s týmto študijným programom môžeme hovoriť o celoslovenskej pôsobnosti bratislavských fakúlt, v porovnaní s výlučne regionálnou pôsobnosťou Fakulty umení Technickej univerzity v Košiciach. V týchto dvoch konkrétnych príkladoch vidíme najväčší rozdiel v dochádzkovej vzdialenosti, avšak označený študijný program sa nachádza aj na ďalších fakultách rôznych vysokých škôl na Slovensku, kde môžeme podľa veľkosti dochádzkovej vzdialenosti buď o viac regionálnom alebo skôr o celoslovenskom pôsobení. Bližšie údaje o týchto fakultách a vzdialenostiach možno nájsť v prílohe k štúdiu.

V nasledujúcej tabuľke sú zoradené študijné odbory Fakúlt podľa najvyššej územnej atraktívnosti v externej forme štúdia:

Forma štúdia		Externá	
Názov školy / fakulty / odboru	Sídlo	Početnosť	Dochádzka
Vysoká škola zdravotníctva a sociálnej práce sv. Alžbety v Bratislave <b>723 Ošetrovateľstvo</b>	Bratislava	181	289 km
Trnavská univerzita v Trnave Fakulta zdravotníctva a sociálnej práce <b>723 Ošetrovateľstvo</b>	Trnava	311	248 km
Slovenská poľnohospodárska univerzita v Nitre Fakulta európskych štúdií a regionálneho rozvoja <b>422 Environmentálna veda</b>	Nitra	176	204 km
Katolícka univerzita v Ružomberku Teologická fakulta; Košice <b>221 Náboženstvo</b>	Košice	79	189 km
Vysoká škola zdravotníctva a sociálnej práce sv. Alžbety v Bratislave <b>725 Zdravotná diagnostická a lekárska technika</b>	Bratislava	75	171 km

Z výsledkov možno konštatovať, že najvyššiu územnú atraktivnosť má študijný odbor Ošetrovateľstvo z Vysokej školy zdravotníctva a sociálnej práce sv. Alžbety v Bratislave s priemernou dochádzkovou vzdialenosťou 289 km, za ktorým nasleduje taktiež študijný odbor Ošetrovateľstvo z Fakulty zdravotníctva a sociálnej práce Trnavskej univerzity v Trnave (248 km). Tretím v poradí je študijný odbor Environmentálna veda z Fakulty európskych štúdií a regionálneho rozvoja Slovenskej poľnohospodárskej univerzity v Nitre (204 km).

Z hľadiska početnosti študentov je mimoriadne zaujímavá vysoká územná atraktivnosť študijného odboru Sociálna práca a poradenstvo na Vysokej škole zdravotníctva a sociálnej práce sv. Alžbety v Bratislave (154 km) a odboru Príprava učiteľov odborných predmetov Dubnického technologického inštitútu v Dubnici nad Váhom s priemernou dochádzkovou vzdialenosťou 139 km. Dovolíme si upozorniť na možný súvis týchto zistení s témou „ľahko získaných“ diplomov, ktorá sa často spája práve s niektorými z tu identifikovaných súčastí vysokých škôl.

Vo výsledkoch územnej atraktivnosti študijných odborov v externej forme štúdia sa potvrdzuje záujem študentov o zdravotníctvo, učiteľstvo (Dubnický technologický inštitút), potravinárstvo, životné prostredie, kde tiež možno predpokladať, že ide o oblasti štúdia, na ktoré sa orientujú už pracujúci študenti, ktorí si dopĺňajú svoje vedomosti z dôvodu výkonu povolania alebo zvýšenia kvalifikácie.

Pre opakované porovnanie územnej atraktivnosti jednotlivých študijných odborov a ich fakúlt, sa bližšie pozrieme na študijný odbor Ošetrovateľstvo. Tento odbor sa teší veľmi vysokej územnej atraktivnosti, či už na Vysokej škole zdravotníctva a sociálnej práce sv. Alžbety v Bratislave (289 km), ako aj na Trnavskej univerzite v Trnave, Fakulte zdravotníctva a sociálnej práce (248 km). Jednoznačne možno povedať, že za týmto študijným programom na tieto vysoké školy sú študenti ochotní v externej forme štúdia prekonávať mimoriadne veľké vzdialenosti. Pozitívne efekty či problematickosť tohto zistenia by mali potvrdiť iné, doplnkové analýzy týkajúce identifikácie dôvodov pre takýto fenomén.

Naproti vyššie označeným programom študijný odbor Ošetrovateľstvo na Fakulte zdravotníckych odborov Prešovskej univerzity v Prešove, s dochádzkovou vzdialenosťou 44 km, rovnako tak tento odbor na Fakulte sociálnych vied a zdravotníctva Univerzity Konštantína Filozofa v Nitre (44 km) a na Fakulte zdravotníctva Trenčianskej univerzity Alexandra Dubčeka v Trenčíne (46 km) možno označiť ako taký odbor štúdia, ktorý je vyhľadávaný len študentmi v určitom územnom rozsahu a nemožno hovoriť o jeho celoslovenskej pôsobnosti. Tiež to znamená, že študenti, ktorí chcú tento odbor študovať, sa prioritne orientujú na Bratislavu a Trnavu, až na následne na ďalšie vysoké školy s týmto študijným programom na Slovensku.

V nasledujúcej tabuľke máme zobrazené študijné odbory s najnižšou územnou atraktivnosťou v externej forme štúdia:

Forma štúdia		Externá	
Názov školy / fakulty / odboru	Sídlo	Početnosť	Dochádzka

Vysoká škola zdravotníctva a sociálnej práce sv. Alžbety v Bratislave Fakulta ošetrovateľstva sv. Ladislava VŠZaSP (Nové Zámky) <b>762 Sociálna práca a poradenstvo</b>	Nové Zámky	310	21 km
Technická univerzita v Košiciach Fakulta baníctva, ekológie, riadenia a geotechnológií <b>523 Elektronika a automatizácia</b>	Košice	82	25 km
Technická univerzita v Košiciach Letecká fakulta <b>840 Dopravné služby</b>	Košice	391	27 km
Technická univerzita v Košiciach Strojnícka fakulta <b>422 Environmentálna veda</b>	Košice	233	28 km
Žilinská univerzita v Žiline Fakulta humanitných vied <b>322 Knihovníctvo, informatika a archívniectvo</b>	Žilina	379	28 km

Z tabuľky vyššie je zrejmé, že najnižšiu územnú atraktivnosť v externej forme štúdia má študijný odbor Sociálna práca a poradenstvo z Fakulty ošetrovateľstva sv. Ladislava VŠZaSP so sídlom v Nových Zámkoch s dochádzkovou vzdialenosťou 21 km. Za ním nasleduje študijný odbor Elektronika a automatizácia Fakulty baníctva, ekológie, riadenia a geotechnológií Technickej univerzity v Košiciach (25 km) a študijný odbor Dopravné služby z Leteckej fakulty tej istej univerzity (27 km).

Rovnako, ako v prípade dennej formy štúdia, aj v prípade externej formy štúdia dominujú z hľadiska najnižšej územnej atraktivnosti študijných odborov práve študijné odbory Technickej univerzity v Košiciach, nasledované študijnými odbormi Technickej univerzity vo Zvolene.

V prílohe si možno pozrieť v poradí ďalšie málo územne atraktívne študijné odbory externej formy štúdia, pričom rebríček pokračuje študijnými odbormi Mechanika a kovovýroba Hutníckej fakulty Technickej univerzity v Košiciach a Manažment a administratíva Drevárskej fakulty Technickej univerzity vo Zvolene.

Pre lepšiu názornosť územnej atraktivnosti a „neatraktivnosti“ môžeme upriamiť pozornosť na študijný odbor 521 Mechanika a kovovýroba. Tento študijný odbor sa v Bratislave študuje na Strojníckej fakulte Slovenskej technickej univerzity v Bratislave, s dochádzkovou vzdialenosťou 105 km. Naproti tomu dochádzková vzdialenosť tohto odboru na Hutníckej fakulte Technickej univerzity v Košiciach je 33 km a na Fakulte výrobných technológií v Prešove tej istej univerzity je 37 km (v prípade tohto programu aj na ďalších fakultách vysokých škôl v Trenčíne a Nitre je len 40 km a v Žiline len 37 km). Pri porovnaní dochádzkových vzdialeností fakúlt s týmto študijným programom môžeme hovoriť o celoslovenskej pôsobnosti Slovenskej technickej univerzity v Bratislave, v porovnaní s výlučne regionálnym záberom ostatných spomenutých fakúlt s týmto študijným programom. Bližšie údaje o týchto fakultách a vzdialenostiach možno nájsť v prílohe k štúdiu.

Do poradia boli v tejto časti zaradené len študijné odbory Fakúlt, pri ktorých bola početnosť údajov aspoň 100 študentov pre dennú formu štúdia a aspoň 50 študentov pre externú formu štúdia.

Úplné poradie jednotlivých študijných odborov Fakúlt, zaradených do Národného projektu, obsahujú prílohy k tejto štúdiu.

### 5.2.3. Výsledky pre študijné programy v rámci Fakúlt

V ďalšej časti sa zameriame na poradie študijných programov na Fakultách v Slovenskej republike z hľadiska najvyššej územnej atraktívnosti v dennej forme štúdia:

Forma štúdia		Denná	
Názov školy / fakulty / programu	Sídlo	Početnosť	Dochádzka
Univerzita Komenského v Bratislave Evanjelická bohoslovecká fakulta evanjelická teológia	Bratislava	78	220 km
Slovenská technická univerzita v Bratislave Fakulta chemickej a potravinárskej technológie potravinárstvo	Bratislava	89	218 km
Univerzita Komenského v Bratislave Fakulta telesnej výchovy a športu šport a zdravie a učiteľstvo telesnej výchovy	Bratislava	87	212 km
Akadémia Policajného zboru v Bratislave bezpečnostnoprávne služby vo verejnej správe	Bratislava	311	207 km
Slovenská technická univerzita v Bratislave Fakulta chemickej a potravinárskej technológie potraviny, hygiena, kozmetika	Bratislava	59	203 km

Z vyššie uvedeného poradia je zrejmé, že najvyššiu územnú atraktivnosť pre študentov v dennej forme štúdia vykazuje študijný program Evanjelická teológia Evanjelickej bohosloveckej fakulty Univerzity Komenského v Bratislave s priemernou dochádzkovou vzdialenosťou 220 km, nasledovaný programom Potravinárstvo Fakulty chemickej a potravinárskej technológie Slovenskej technickej univerzity v Bratislave (218 km) a programom Šport a zdravie a učiteľstvo telesnej výchovy Fakulty telesnej výchovy a športu Univerzity Komenského v Bratislave (212 km).

Z hľadiska mimobratislavských študijných programom určite treba spomenúť v poradí 5. Študijný program Všeobecné veterinárne lekárstvo na Univerzite veterinárskeho lekárstva a farmácie v Košiciach, s priemernou dochádzkovou vzdialenosťou 201 km.

Vo výsledkom poradí jednoznačne prevládajú študijné programy bratislavských univerzít a vysokých škôl, či už Univerzity Komenského v Bratislave (okrem už uvedených aj Farmácia, Učiteľstvo telesnej výchovy, Učiteľstvo geografie, Učiteľstvo chémie, Fyzická geografia a kartografia atď.), alebo Slovenskej technickej univerzity v Bratislave (okrem Potravinárstva aj Potraviny, hygiena, kozmetika, Chemické technológie, Chémia a medicínska chémia, Geodézia a kartografia, Technická chémia atď.), Vysokej školy múzických umení a Ekonomickej univerzity (Medzinárodný manažment, Bankovníctvo).

Zo študijných programoch bratislavských vysokých škôl z hľadiska územnej atraktívnosti prevládajú študijné programy so zameraním na učiteľstvo, chémiu, geodéziu, šport, ale napr. aj bezpečnostno-právne služby (Akadémia Policajného zboru v Bratislave) a tanečné a hudobné umenie.

Pri porovnaní študijných programov Fakúlt v Slovenskej republike z hľadiska najnižšej územnej atraktívnosti v dennej forme štúdie dostávame nasledovné poradie:

Forma štúdia		Denná	
Názov školy / fakulty / programu	Sídlo	Početnosť	Dochádzka
Technická univerzita v Košiciach Hutnícka fakulta hutníctvo železa a ocele	Košice	50	12 km
Technická univerzita v Košiciach Hutnícka fakulta hutníctvo	Košice	84	22 km
Technická univerzita v Košiciach Fakulta baníctva, ekológie, riadenia a geotechnológií manažérstvo zemských zdrojov	Košice	542	27 km
Trenčianska univerzita Alexandra Dubčeka v Trenčíne Fakulta priemyselných technológií; Púchov environmentálne a chemické technológie	Púchov	90	27 km
Technická univerzita vo Zvolene ekonomika a manažment obnoviteľných prírodných zdrojov	Zvolen	152	30 km

Z výsledkov možno konštatovať, že najnižšiu územnú atraktívnosť má študijný program Hutníctvo železa a ocele, ktorý patrí pod Hutnícku fakultu Technickej univerzity v Košiciach, kde bola zistená priemerná dochádzková vzdialenosť 12 km, nasledovaný študijným programom Hutníctvo rovnakej fakulty tej istej univerzity (22 km).

Z hľadiska početnosti študentov je zaujímavá nízka územná atraktívnosť študijného programu Manažérstvo zemských zdrojov Fakulty baníctva, ekológie, riadenia a geotechnológií Technickej univerzity v Košiciach s priemernou dochádzkovou vzdialenosťou 27 km.

Opäť sa opakuje situácia najnižšej územnej atraktívnosti technických univerzít a ich študijných programov, predovšetkým Technickej univerzity v Košiciach, nasledovanej Technickou univerzitou vo Zvolene. K nízkej územnej atraktívnosti sa tento krát priradila aj Trenčianska univerzita Alexandra Dubčeka, konkrétne študijný program Environmentálne a chemické technológie Fakulty priemyselných technológií Púchov.

Pri pohľade na ďalšie poradie študijných programov uvedené v prílohách k štúdii sa toto zistenie len potvrdzuje.

Z uvedeného sa dá usudzovať, že tieto študijné programy nie sú atraktívne pre študentov z väčšej vzdialenosti a majú viac-menej regionálny záber na oblasť sídla fakulty vysokej školy.

V prípade najvyššej územnej atraktívnosti študijných programov v externej forme štúdia nasledujúca tabuľka prezentuje tieto výsledky:

Forma štúdia		Externá	
Názov školy / fakulty / programu	Sídlo	Početnosť	Dochádzka
Vysoká škola zdravotníctva a sociálnej práce sv. Alžbety v Bratislave ošetrovatelstvo	Bratislava	181	289 km
Trnavská univerzita v Trnave Fakulta zdravotníctva a sociálnej práce ošetrovatelstvo	Trnava	311	248 km
Katolícka univerzita v Ružomberku Teologická fakulta; Košice náuka o rodine	Košice	60	226 km
Slovenská zdravotnícka univerzita v Bratislave Fakulta verejného zdravotníctva verejné zdravotníctvo	Banská Bystrica	83	169 km
Univerzita veterinárskeho lekárstva a farmácie v Košiciach kynológia	Košice	84	166 km

Z výsledkov možno konštatovať, že najvyššiu územnú atraktivnosť v externej forme štúdia má študijný program Ošetrovatelstvo z Vysokej školy zdravotníctva a sociálnej práce sv. Alžbety v Bratislave s dochádzkovou vzdialenosťou až 289 km, nasledovaný rovnakým študijným programom z Fakulty zdravotníctva a sociálnej práce Trnavskej univerzity v Trnave (248 km). V poradí tretí je študijný program Náuka o rodine z Teologickej fakulty v Košiciach, ktorá patrí pod Katolícku univerzitu v Ružomberku (226 km) a za ním program Verejné zdravotníctvo Fakulty verejného zdravotníctva Slovenskej zdravotníckej univerzity v Bratislave (169 km).

Z hľadiska početnosti študentov(2679) je dôležité spomenúť aj vysokú územnú atraktivnosť študijného programu Sociálna práca z Vysokej školy zdravotníctva a sociálnej práce sv. Alžbety v Bratislave s dochádzkovou vzdialenosťou až 153 km.

Zo študijných programov v externej forme štúdia z hľadiska vysokej územnej atraktivnosti dominujú programy z oblasti zdravotníctva a sociálnej práce, učiteľstva a pedagogiky a manažmentu. Nemožno už hovoriť o jednoznačnej preferencii bratislavských vysokých škôl, ako tomu bolo pri študijných programoch dennej formy štúdia. Možno predpokladať, že ide o oblasti štúdia, na ktoré sa orientujú už pracujúci študenti, ktorí si dopĺňajú svoje vedomosti z dôvodu výkonu povolania alebo zvýšenia kvalifikácie. Aj tu však je vhodné upozorniť na potrebnú hlbšiu analýzu zdrojov zistenej atraktivity, ktorá môže súvisieť s kritériami obtiažnosti absolvovania týchto programov (tam, kde sa nejedná o exkluzívne/monopolné príležitosti).

Pri porovnaní študijných programov z hľadiska najnižšej územnej atraktivnosti v externej forme štúdia dostávame nasledovné poradie:

Forma štúdia		Externá	
Názov školy / fakulty / programu	Sídlo	Početnosť	Dochádzka
Technická univerzita v Košiciach	Košice	96	17 km

Fakulta baníctva, ekológie, riadenia a geotechnológií využívanie alternatívnych zdrojov energie			
Technická univerzita v Košiciach Hutnícka fakulta integrované systémy riadenia	Košice	65	17 km
Vysoká škola zdravotníctva a sociálnej práce sv. Alžbety v Bratislave Fakulta ošetrovateľstva sv. Ladislava VŠZaSP (Nové Zámky) sociálna práca	Nové Zámky	310	21 km
Technická univerzita vo Zvolene manažment	Zvolen	48	23 km
Technická univerzita v Košiciach Fakulta baníctva, ekológie, riadenia a geotechnológií manažérstvo zemských zdrojov	Košice	204	24 km

Z výsledkov je zrejmé, že najnižšiu územnú atraktivnosť majú študijné programy Technickej univerzity v Košiciach, konkrétne študijný program Využívanie alternatívnych zdrojov energie z Fakulty baníctva, ekológie, riadenia a geotechnológií s priemernou vzdialenosťou dochádzania 17 km a Integrované systémy riadenia z Hutníckej fakulty (17 km). Za nimi nasleduje študijný program Ošetrovateľstvo z Fakulty ošetrovateľstva sv. Ladislava VŠZaSP Nové Zámky (21 km) a Manažment z Technickej univerzity vo Zvolene (23 km).

Znovu možno konštatovať vedúce postavenie Technickej univerzity v Košiciach a jej študijných programov, rovnako nasledované Technickou univerzitou vo Zvolene. Pri pohľade na ďalšie poradie študijných programov uvedené v prílohách k štúdii sa toto zistenie len potvrdzuje.

Uvedené študijné programy možno opakovane označiť ako nízko územne atraktívne, tzn., že ich vyhľadávajú len študenti z menšej vzdialenosti a majú teda len regionálny záber.

Do poradia boli v tejto časti zaradené len študijné programy Fakúlt, pri ktorých bola početnosť údajov aspoň 50 študentov pre dennú formu štúdia a aspoň 30 študentov pre externú formu štúdia.

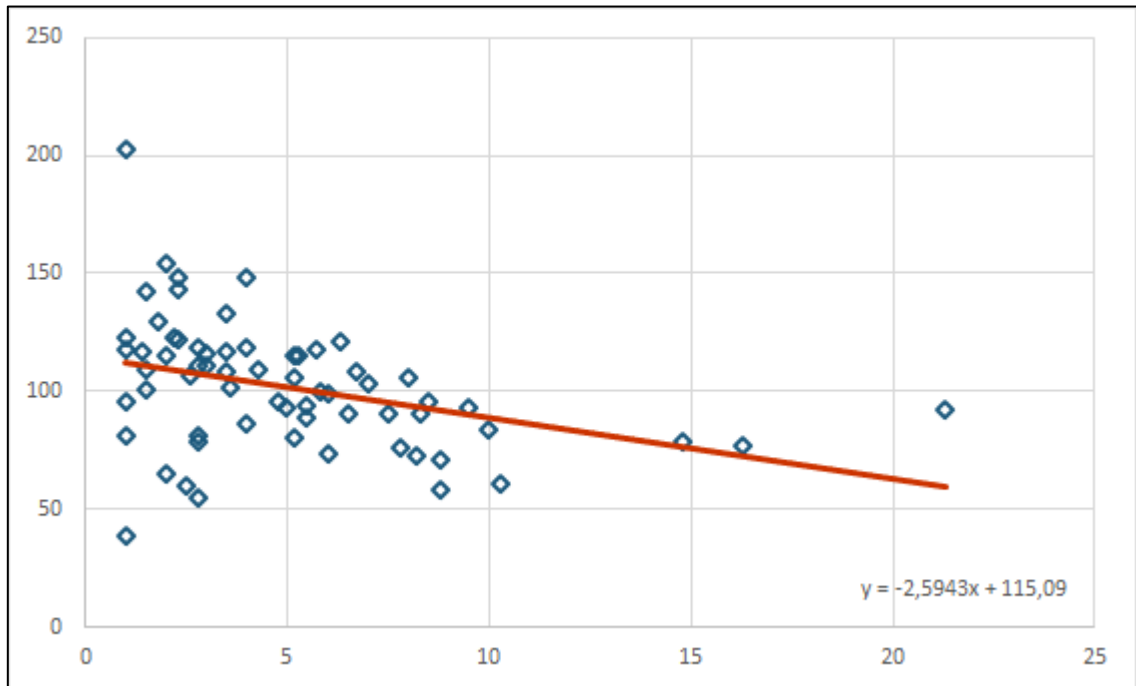
Úplné poradie jednotlivých študijných programov Fakúlt v Slovenskej republike obsahujú prílohy k tejto štúdii.

### 5.3. Vzdialenosť dochádzania vo vzťahu k miere konkurencie

#### 5.3.1. Výsledky pre dennú formu štúdia

Z hľadiska výsledkov územnej atraktivnosti pri dennej forme štúdia sa potvrdilo očakávanie, že územná atraktivnosť pre jednotlivé študijné odbory je vyššia v prípade, ak sa určitý študijný odbor vyučuje na jedinej Fakulte a naopak je nižšia v prípade, ak sa určitý študijný odbor vyučuje na viacerých Fakultách.

Na zobrazenie závislosti medzi priemernou vzdialenosťou dochádzania a úrovňou konkurencie v rámci jednotlivých študijných odborov bol vytvorený nasledujúci graf:



Modré štvorce v bodovom grafe predstavujú jednotlivé študijné odbory na území Slovenskej republiky podľa klasifikácie ISCED, pričom do výsledného hodnotenia boli zaradené len študijné odbory s počtom absolventov, v jednom roku štúdia na jednom stupni štúdia, vyšším alebo rovnajúcim sa 5 a počtom absolventov za celý študijný odbor v počte aspoň 10 absolventov. V záujme aktuálnosti výsledkov boli do výpočtov zaradené len údaje o absolventoch, ktorí ukončili štúdium v rokoch 2012 a 2013.

Horizontálna os (x) grafu predstavuje úroveň konkurencie. V ľavej časti grafu sa nachádzajú študijné odbory, v ktorých je úroveň konkurencie nízka; pričom najnižšia úroveň konkurencie je prirodzene 1.

V pravej časti grafu sa nachádzajú študijné odbory, v ktorých je úroveň konkurencie vysoká. Hodnoty úrovne konkurencie sú priemerom za všetky 3 stupne štúdia konkrétneho študijného odboru za 2 roky ukončenia štúdia, preto nemusia byť vyjadrené len celými číslami. Bod umiestnený najviac vpravo s úrovňou konkurencie 21,3 reprezentuje študijný odbor 145 – Príprava učiteľov s predmetovým zameraním.

Vertikálna os (y) grafu predstavuje priemernú vzdialenosť dochádzania v kilometroch.

Červenou priamkou je v grafe znázornený trend vypočítaný pomocou metódy lineárnej regresie. Vzorec trendovej priamky je uvedený v grafe v pravom dolnom rohu.

Uvedený vzorec obsahuje číslo -2,5943, ktoré zjednodušene znamená, že vzdialenosť dochádzania sa znižuje vždy o 2,5943 km pri zvýšení stupňa konkurencie o 1. Priemerná modelová vzdialenosť dochádzania pri úrovni konkurencie 1 je 112 km a pri úrovni konkurencie 21 je 61 km.



Individuálne študijné odbory s najvyššími kladnými odchýlkami (najďalej od trendovej priamky smerom nahor) oproti trendu vypočítanému zo všetkých študijných odborov sú uvedené v nasledujúcej tabuľke:

Forma štúdia	Denná			
	Početnosť	Konkurencia	Dochádzka	Odchýlka
640 Veterinárstvo	126	1,0	203 km	+91 km
727 Farmácia	556	2,0	154 km	+44 km
212 Hudba a múzické umenie	475	4,0	148 km	+43 km
725 Zdravotná diagnostická a lekárska technika	113	2,3	148 km	+39 km
314 Ekonomika	760	2,3	143 km	+34 km

Z uvedenej tabuľky je zrejmé, že pri študijnom odbore Veterinárstvo, pri konkurencii 1, t.j. najnižšej (žiadny iný obdobný študijný odbor v Slovenskej republike nie je) je dosiahnutá najvyššia odchýlka od trendovej priamky (+ 91 km) s najvyššou dochádzkovou vzdialenosťou 203 km.

Jednoducho povedané, študenti, ktorí chcú študovať študijný odbor Veterinárstvo, sú ochotní prekonať priemernú vzdialenosť 203 km z miesta svojho bydliska, čo je o 91 km viac, ako je vypočítaný trend vzdialenosti dochádzania (teda ako by sa dalo očakávať).

Nasleduje študijný odbor Farmácia s dochádzkovou vzdialenosťou 154 km, pri konkurencii na úrovni 2 a kladnej odchýlke od trendovej priamky + 44 km.

V nasledujúcej tabuľke je uvedené poradie individuálnych študijných odborov s najvyššími zápornými odchýlkami (najďalej od trendovej priamky smerom nadol) oproti trendu vypočítanému zo všetkých študijných odborov:

Forma štúdia	Denná			
	Početnosť	Konkurencia	Dochádzka	Odchýlka
544 Baníctvo a ťažba	735	1,0	39 km	-73 km
322 Knihovníctvo, informatika a archívniectvo	415	2,8	55 km	-53 km
862 Ochrana a zdravie pri práci	309	2,5	60 km	-49 km
620 Poľnohospodárstvo, lesníctvo a rybolov	167	2,0	65 km	-45 km
762 Sociálna práca a poradenstvo	1 436	8,8	58 km	-34 km

Z vyššie uvedenej tabuľky vyplýva, že pri študijnom odbore Baníctvo a ťažba, pri konkurencii 1, t.j. najnižšej (žiadny iný obdobný študijný odbor v Slovenskej republike nie je možné študovať) je dosiahnutá záporná odchýlka od trendovej priamky (- 73 km) s najnižšou dochádzkovou vzdialenosťou 39km.

Jednoducho povedané, študenti, ktorí chcú študovať študijný odbor Baníctvo a ťažba, nie sú ochotní prekonať vyššiu priemernú vzdialenosť ako 39 km z miesta svojho bydliska, čo je o 71 km menej, ako je vypočítaný trend priemernej vzdialenosti dochádzania (ako by sa dalo očakávať), a to napriek tomu, že inde na Slovensku sa tento študijný odbor študovať nedá. Uvedené svedčí o nízkom záujme študentov o štúdium daného odboru zo vzdialenosti väčšej ako v priemere 39 km od miesta ich bydliska, teda pravdepodobne výrazne ohrozujúci trend pre budúcnosť tohto programu.

Obdobné platí aj pre študijný odbor Knihovníctvo, informatika a archívniectvo s dochádzkovou vzdialenosťou 55 km, kde je však konkurencia o niečo vyššia, na úrovni 2,8 a zápornej odchýlke od trendovej priamky -53 km.

Sumárne pre dennú formu štúdia, najvyššiu územnú atraktivnosť (v porovnaní s očakávaným trendom) majú v dennej forme štúdia študijné odbory Veterinárstvo, Farmácia, Hudba a múzické umenia, Zdravotná diagnostická a lekárska technika a Ekonomika. Z hľadiska početnosti študentov je to práve Príprava učiteľov s predmetovým zameraním (6. miesto), Architektúra a urbanizmus (11. miesto), Financovanie, bankovníctvo a poisťovníctvo (12. miesto) a Právo (13. Miesto – s početnosťou 3760). Naopak najnižšiu územnú atraktivnosť majú odbory Baníctvo a ťažba, Knihovníctvo, informatika a archívniectvo, Ochrana a zdravie pri práci a Poľnohospodárstvo, lesníctvo a rybolov.

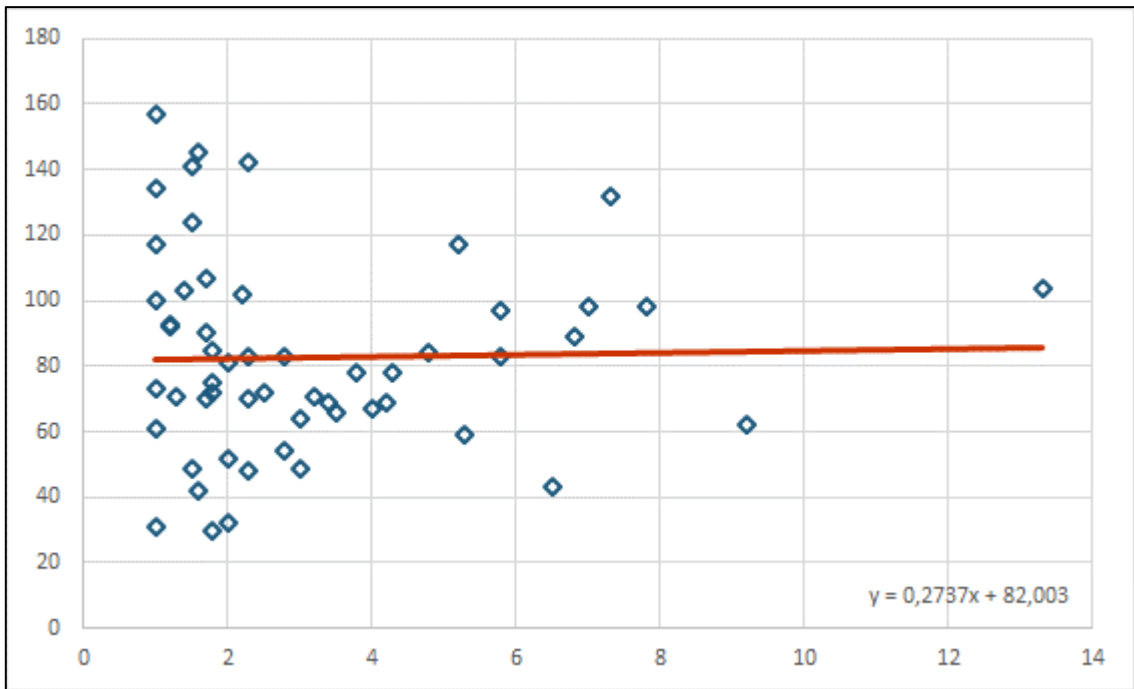
Úplný zoznam študijných odborov s výsledkami sa nachádza v prílohe k tejto štúdii.

### 5.3.2. Výsledky pre externú formu štúdia

Z hľadiska výsledkov územnej atraktivnosti pri externej forme štúdia sa nepotvrdilo očakávanie, že územná atraktivnosť pre jednotlivé študijné odbory je vyššia v prípade, ak sa určitý študijný odbor vyučuje na jedinej Fakulte, a naopak je nižšia v prípade, ak sa určitý študijný odbor vyučuje na viacerých Fakultách.

Pri externej forme štúdia skúmanie ukázalo, že úroveň konkurencie (ako sme ju my definovali) prakticky neovplyvňuje vzdialenosť dochádzania. Študentom ide zrejme primárne o získanie vzdelania, resp. osvedčenia o absolvovaní vzdelania (!).

Na zobrazenie závislosti medzi priemernou vzdialenosťou dochádzania a úrovňou konkurencie v rámci jednotlivých študijných odborov bol vytvorený nasledujúci graf:



Do výsledného hodnotenia boli zaradené len študijné odbory s počtom absolventov, v jednom roku štúdia na jednom stupni štúdia, vyšším alebo rovnajúcim sa 3 a počtom absolventov za celý študijný odbor v počte aspoň 6 absolventov. V záujme aktuálnosti výsledkov boli do výpočtov zaradené len údaje o absolventoch, ktorí ukončili štúdium v rokoch 2012 a 2013.

Horizontálna os (x), vertikálna od (y) a vzorec výpočtu sú popísané vyššie pri výsledkoch za dennú formu štúdia.

Bod umiestnený najviac vpravo, s úrovňou konkurencie 13,3, reprezentuje študijný odbor 345 – Manažment a administratíva.

Individuálne študijné odbory s najvyššími kladnými odchýlkami (najďalej od trendovej priamky smerom nahor) oproti trendu vypočítanému zo všetkých študijných odborov sú uvedené v nasledujúcej tabuľke:

Forma štúdia	Externá			
	Početnosť	Konkurencia	Dochádzka	Odchýlka
543 Materiály (drevo, papier, plasty, sklo)	37	1,0	157 km	+75 km
720 Zdravotníctvo	58	1,6	145 km	+63 km
340 Obchod a administratíva	247	2,3	142 km	+59 km
725 Zdravotná diagnostická a lekárska technika	43	1,5	141 km	+59 km
525 Motorové vozidlá, lode a lietadlá	8	1,0	134 km	+52 km

Z uvedenej tabuľky je zrejmé, že pri študijnom odbore Materiály (drevo, papier, plasty, sklo), pri konkurencii 1, t.j. najnižšej (žiadny iný obdobný študijný odbor v Slovenskej republike nie

je) je dosiahnutá najvyššia odchýlka od trendovej priamky (+ 75 km) s najvyššou dochádzkovou vzdialenosťou 157 km.

Jednoducho povedané, študenti, ktorí chcú študovať študijný odbor Materiály (drevo, papier, plasty, sklo), sú ochotní prekonať priemernú vzdialenosť 157 km z miesta svojho bydliska, čo je o 75 km viac, ako je vypočítaný trend vzdialenosti dochádzania. V tomto prípade sa jedná o súčasne študentov, ktorí identifikovali vysoko perspektívny študijný program v zmysle výsledkov Národného projektu [2].

Nasleduje študijný odbor Zdravotníctvo s dochádzkovou vzdialenosťou 145 km, pri konkurencii na úrovni 1,6 a kladnej odchýlke od trendovej priamky + 63 km.

V tabuľke nižšie je uvedené poradie individuálnych študijných odborov s najvyššími zápornými odchýlkami (najďalej od trendovej priamky smerom nadol) oproti trendu vypočítanému zo všetkých študijných odborov:

Forma štúdia	Externá			
Odbor ISCED (kód, názov)	Početnosť	Konkurencia	Dochádzka	Odchýlka
322 Knihovníctvo, informatika a archívniectvo	135	1,8	30 km	-52 km
544 Baníctvo a ťažba	215	1,0	31 km	-51 km
461 Matematika	12	2,0	32 km	-51 km
521 Mechanika a kovovýroba	608	6,5	43 km	-41 km
620 Poľnohospodárstvo, lesníctvo a rybolov	65	1,6	42 km	-40 km

Z vyššie uvedenej tabuľky vyplýva, že pri študijnom odbore Knihovníctvo, informatika a archívniectvo, pri konkurencii 1,8 t.j. veľmi nízkej, je dosiahnutá záporná odchýlka od trendovej priamky (- 52 km) s najnižšou dochádzkovou vzdialenosťou 30 km.

Jednoducho povedané, študenti, ktorí chcú študovať študijný odbor Knihovníctvo, informatika a archívniectvo, nie sú ochotní prekonať vyššiu priemernú vzdialenosť ako 30 km z miesta svojho bydliska, čo je o 52 km menej, ako je vypočítaný trend priemernej vzdialenosti dochádzania, a to napriek tomu, že takmer nikde inde na Slovensku sa tento študijný odbor študovať nedá. Uvedené svedčí o nízkom záujme študentov o štúdium daného odboru zo vzdialenosti väčšej ako v priemere 30 km od miesta ich bydliska.

Obdobné platí aj pre študijný odbor Baníctvo a ťažba s dochádzkovou vzdialenosťou 55 km, kde je konkurencia najnižšia, na úrovni 1 a záporná odchýlka od trendovej priamky je - 53 km.

Sumárne pre externú formu štúdia, najvyššiu územnú atraktivnosť majú v dennej forme štúdia študijné odbory Materiály (drevo, papier, plasty a sklo), Zdravotníctvo, Obchod a administratíva, Zdravotná diagnostická a lekárska technika a Motorové vozidlá, lode a lietadlá. Z hľadiska početnosti študentov je to práve Príprava učiteľov odborných predmetov

(6. miesto), Právo (9. miesto), Manažment a administratíva (13. miesto). Naopak najnižšiu územnú atraktivnosť majú odbory Knihovníctvo, informatika a archívniectvo, Baníctvo a ťažba, Matematika, Mechanika a kovovýroba a Poľnohospodárstvo, lesníctvo a rybolov.

Úplný zoznam študijných odborov s výsledkami sa nachádza v prílohe k tejto štúdiu.

## 5.4. Regionálne uplatnenie – priemerné hodnoty

### 5.4.1. Priemerné hodnoty podľa formy štúdia

V nasledujúcej tabuľke sú uvedené percentuálne podiely dĺžky trvania zamestnania absolventov v stanovených typoch regiónov pre všetky vysoké školy v Slovenskej republike.

Forma štúdia	Početnosť	+byd	+fak	+BTS	+byd +fak	+byd -fak	+fak -byd	+BTS -byd -fak	-byd -fak -BTS
Denná	395 271	58 %	51 %	45 %	34 %	24 %	17 %	16 %	9 %
Externá	134 625	71 %	44 %	37 %	35 %	36 %	8 %	13 %	7 %

Vysvetlivky pre prvý riadok – dennú formu štúdia:

- 58 % času boli absolventi zamestnaní v regióne svojho bydliska.
- 51 % času boli absolventi zamestnaní v regióne absolvovanej fakulty.
- 45 % času boli absolventi zamestnaní v organizáciách so sídlom v Bratislave (to nemusí nevyhnutne znamenať aj pracovisko v Bratislave).
- 34 % času boli absolventi zamestnaní v regióne svojho bydliska, zároveň v regióne absolvovanej Fakulty.
- 24 % času boli absolventi zamestnaní v regióne svojho bydliska, avšak mimo regiónu absolvovanej Fakulty.
- 17 % času boli absolventi zamestnaní v regióne absolvovanej Fakulty, avšak mimo regiónu svojho bydliska.
- 16 % času boli absolventi zamestnaní v organizáciách so sídlom v Bratislave (to nemusí nevyhnutne znamenať aj pracovisko v Bratislave), avšak mimo regiónu svojho bydliska a mimo regiónu absolvovanej Fakulty.
- 9 % času boli absolventi zamestnaní v organizáciách so sídlom mimo Bratislavy, mimo regiónu svojho bydliska a mimo regiónu absolvovanej Fakulty.

Vzhľadom na zaokrúhľovanie percentuálnych podielov v tejto a nasledujúcich tabuľkách na celé čísla, súčet jednotlivých navzájom sa vylučujúcich hodnôt nemusí vo všetkých prípadoch znamenať presne 100 %.

Z vyššie uvedených výsledkov je zrejmé, že zamestnanie v regióne svojho bydliska má výrazne väčší podiel absolventov externej formy štúdia (71 %), v porovnaní s absolventmi dennej formy štúdia (58 %). Možným vysvetlením tejto disproporcie je predpoklad, že študenti externej formy štúdia a prevažne študujúci popri zamestnaní, sú po ukončení štúdia menej ochotní hľadať si zamestnanie mimo svojho bydliska (či už z rodinných alebo kariérnych dôvodov) a zostávajú pracovať v mieste svojho bydliska. Uvedená disproporcía môže byť aj

výsledkom rastúcich potrieb či očakávaní zamestnávateľov na zamestnancov. Zamestnanci v rámci lokálnej konkurencie zvyšujú svoju hodnotu absolvovaním dodatočného štúdia. Súčasne ale nemajú ambíciu meniť lokalitu, v ktorej sú už ukotvení. Ďalším motivátorom externého štúdia môže byť výška platu, podľa interných tabuliek, kde sa násobí vzdelanie počtom rokov praxe. Pri týchto úvahách sa prirodzene vychádza z predpokladu, že vekový priemer študentov externého štúdia je vyšší ako u študentov dennej formy štúdia, teda je aj väčší predpoklad rodinnej a kariérnej viazanosti u študentov externého štúdia na určitý región, predovšetkým región bydliska. Tieto predpoklady by však bolo potrebné podložiť ďalším zisťovaním.

V prípade absolventov dennej formy štúdia je okrem návratu do miesta svojho bydliska (58 %) a zotrvania v mieste sídla fakulty (51 %) zrejme aj výraznejšia tendencia (45 %) odchodu za prácou do hlavného mesta, kde je predpoklad lepšieho uplatnenia. V prípade absolventov externého štúdia je táto tendencia menšia, ale tiež výrazná.

Zvyšovaním dostupnosti štúdia pre externých študentov sa dá oveľa viac garantovať posilnenie vedomostnej úrovne regiónu, kde absolventi externého štúdia zostávajú pracovať.

#### 5.4.2. Priemerné hodnoty podľa pohlavia

V nasledujúcej tabuľke sú uvedené priemerné percentuálne podiely dĺžky zamestnania absolventov v stanovených typoch regiónov pre vysoké školy v Slovenskej republike rozčlenené podľa pohlavia:

Forma štúdia	Pohlavie	Početnosť	+byd	+fak	+BTS	+byd +fak	+byd -fak	+fak -byd	+BTS -byd -fak	-byd -fak -BTS
Denná	Ženy	229 055	60 %	49 %	44 %	34 %	26 %	15 %	17 %	8 %
Denná	Muži	166 216	56 %	54 %	46 %	35 %	21 %	20 %	16 %	9 %
Externá	Ženy	93 304	72 %	43 %	37 %	35 %	37 %	8 %	13 %	7 %
Externá	Muži	41 320	70 %	45 %	38 %	37 %	33 %	9 %	13 %	8 %

Na základe výsledkov možno konštatovať, že u žien je celkovo o niečo výraznejšia tendencia zostávať pracovať v mieste svojho bydliska, ako u mužov. Najvýraznejšie sa to prejavuje pri dennej forme štúdia, kde je podiel takýchto žien 60 % a mužov 56 %, ale ani v externej forme štúdia nie je situácia rozdielna (72 % žien, 70 % mužov). Celkovo možno konštatovať, že obe pohlavia majú tendenciu zamestnať sa skôr v mieste svojho bydliska, ktoré je nasledované miestom sídla fakulty (v dennej forme štúdia cca v polovici prípadov u mužov aj žien) a tretím v poradí, ktoré absolventi volia ako miesto svojho pracoviska je hlavné mesto Slovenska.

#### 5.4.3. Priemerné hodnoty podľa stupňov štúdia

Tabuľka nižšie zobrazuje priemerné percentuálne podiely dĺžky zamestnania absolventov, v stanovených typoch regiónov, pre vysoké školy v Slovenskej republike, rozčlenené podľa stupňov štúdia:

Forma štúdia	Stupeň štúdia	Početnosť	+byd	+fak	+BTS	+byd +fak	+byd -fak	+fak -byd	+BTS -byd -fak	-byd -fak -BTS
Denná	1.	147 517	56 %	49 %	44 %	33 %	24 %	17 %	18 %	9 %
Denná	2.	232 794	59 %	51 %	45 %	34 %	25 %	17 %	15 %	9 %
Denná	3.	14 960	59 %	74 %	45 %	49 %	10 %	25 %	10 %	6 %
Externá	1.	74 248	71 %	43 %	35 %	35 %	36 %	8 %	13 %	8 %
Externá	2.	56 444	72 %	44 %	39 %	35 %	37 %	9 %	13 %	7 %
Externá	3.	3 931	68 %	64 %	41 %	49 %	19 %	16 %	8 %	8 %

Z výsledkov je zrejmé, že zamestnanie v regióne Fakulty má výrazne väčší podiel absolventov 3. stupňa štúdia v dennej aj externej forme (74 % a 64 %), než v prípade 1. a 2. stupňa štúdia (43 % až 51 %).

Aj pri takomto členení možno konštatovať výraznejšiu tendenciu u absolventov externej formy štúdia vo všetkých stupňoch, zamestnať sa v mieste svojho bydliska, než je tomu pri dennej forme štúdia. Jedine v prípade absolventov 3. stupňa štúdia v externej forme je zamestnanie sa v mieste sídla fakulty na porovnateľnej percentuálnej úrovni ako zamestnanie sa v mieste bydliska absolventa.

Zaujímavé, ale v podstate predvídateľné, je zamestnanie sa absolventov externého štúdia, predovšetkým 1. a 2. stupňa štúdia (71% a 72%) v mieste svojho bydliska, nakoľko často krátko ide o študentov, ktorí už v mieste bydliska majú vytvorené rodinné zázemie a kde by denné alebo pravidelné dochádzanie na väčšie vzdialenosti za prácou mohlo spôsobiť zbytočné komplikácie alebo byť prakticky vylúčené. V niektorých prípadoch je to riešené aj štúdiom v mieste bydliska absolventov a následne aj zamestnaním sa na rovnakom mieste, v niektorých prípadoch musia takíto študenti dochádzať na štúdiom mimo miesto svojho bydliska, ale berú to len ako dočasné riešenie a zamestnávajú sa následne znova v mieste bydliska.

Inú skupinu zrejme tvorí časť absolventov 3. stupňa denného aj externého štúdia, ktorí zrejme bez konkrétnych záväzkov v mieste svojho bydliska jednak najskôr študujú mimo bydliska a jednak sa aj následne zamestnávajú v mieste sídla fakulty (často priamo na nej).

#### 5.4.4. Priemerné hodnoty podľa rokov ukončenia štúdia

V nasledujúcej tabuľke sú uvedené priemerné percentuálne podiely dĺžky zamestnania absolventov v stanovených typoch regiónov pre vysoké školy v Slovenskej republike rozčlenené podľa rokov ukončenia štúdia:

Forma štúdia	Rok ukončenia štúdia	Početnosť	+byd	+fak	+BTS	+byd +fak	+byd -fak	+fak -byd	+BTS -byd -fak	-byd -fak -BTS
Denná	2008	106 713	61 %	52 %	45 %	37 %	24 %	15 %	16 %	8 %
Denná	2009	109 258	59 %	52 %	45 %	35 %	24 %	17 %	16 %	8 %
Denná	2010	71 759	58 %	51 %	44 %	34 %	24 %	17 %	16 %	9 %
Denná	2011	51 914	55 %	51 %	45 %	32 %	23 %	19 %	17 %	9 %
Denná	2012	32 397	53 %	51 %	45 %	30 %	23 %	21 %	17 %	10 %
Denná	2013	18 670	52 %	49 %	43 %	29 %	23 %	20 %	17 %	11 %
Denná	2014	4 558	49 %	50 %	45 %	28 %	21 %	23 %	16 %	12 %

Externá	2008	29 234	73 %	39 %	35 %	33 %	40 %	6 %	14 %	7 %
Externá	2009	28 010	72 %	43 %	36 %	36 %	36 %	7 %	14 %	7 %
Externá	2010	28 355	72 %	47 %	40 %	38 %	34 %	9 %	12 %	7 %
Externá	2011	22 229	70 %	46 %	39 %	37 %	34 %	10 %	12 %	8 %
Externá	2012	13 386	69 %	45 %	37 %	35 %	35 %	11 %	13 %	7 %
Externá	2013	9 738	70 %	44 %	36 %	34 %	36 %	10 %	12 %	8 %
Externá	2014	3 670	69 %	43 %	35 %	33 %	36 %	10 %	13 %	8 %

Aj v tomto prípade možno konštatovať, že ako u absolventov dennej formy štúdia, tak aj pri externej forme štúdia dominuje zamestnanie v regióne bydliska absolventov v každom roku ukončenia štúdia, s výnimkou dennej formy štúdia v roku 2014.

Vo výsledkoch možno pozorovať zaujímavú klesajúcu tendenciu percentuálneho zastúpenia absolventov dennej formy štúdia, ktorí sú zamestnaní v regióne svojho bydliska, s rastúcim rokom ukončenia štúdia. (61 % pre rok 2008, avšak len 49 % pre rok 2014). V externej forme štúdia je percentuálne zastúpenie tohto ukazovateľa v jednotlivých rokoch viac-menej vyvážené (73 % pre rok 2008, 69% pre rok 2014).

Hlbším štúdiom zdrojových údajov bolo zistené, že spomínaná klesajúca tendencia je primárne odrazom toho, že absolventi, ktorí ukončili štúdium v skorších rokoch (od roku 2008), získali svoje prvé zamestnanie zreteľne viac v regióne svojho bydliska, a to v porovnaní s absolventmi, ktorí ukončili štúdium v neskorších rokoch (do roku 2014) – tí získali svoje prvé zamestnanie v regióne svojho bydliska zreteľne menej. Ako vysvetlenie sa ponúka predovšetkým postupné napĺňanie trhu pracovných miest v mnohých, ekonomicky menej výkonných regiónoch. Ale súčasne sa tým dokumentuje zvyšujúca sa ochota mobility absolventov z miesta bydliska do miesta fakulty.

V prípade absolventov externej formy štúdia je zamestnanie sa v mieste bydliska podstatne výraznejšie (69%-73%), ako v dennej forme štúdia, nasleduje zamestnanie v mieste sídla fakulty. Možné zdôvodnenie sme už uvádzali.

V prípade absolventov denného štúdia je miesto zamestnania ako v druhé v poradí uvádzané miesto sídla fakulty a takmer v rovnakej miere aj hlavné mesto Slovenska.

Na základe uvedeného trendu možno odôvodnene predpokladať, že Fakulty (odborné štúdia, študijné programy) môžu byť mnohými absolventmi (či v originále uchádzačmi o štúdium vidiacich túto perspektívu) hodnotené pozitívnejšie v prípade, že poskytujú vyššiu mieru uplatnenia v regióne bydliska absolventa. Na základe uvedených zistení sme sa preto sústredili na očakávaný hlavný ukazovateľ regionálneho uplatnenia – podiel dĺžky zamestnania absolventov v regióne svojho bydliska.

## 5.5. Regionálne uplatnenie podľa odborov štúdia

Spomedzi odborov štúdia definovaných v klasifikácii ISCED najvyššie hodnoty uplatnenia absolventov dennej formy štúdia v regióne bydliska majú:

Forma štúdia	Denná
--------------	-------



Kód odboru	Názov odboru	Početnosť	+byd	+fak -byd	+BTS -byd -fak	-byd -fak -BTS
144	Príprava učiteľov na základnom stupni	8 094	79 %	7 %	8 %	5 %
724	Stomatológia	1 358	72 %	9 %	5 %	14 %
223	Materinský jazyk	5 628	70 %	7 %	17 %	6 %
723	Ošetrovateľstvo	10 039	68 %	14 %	12 %	5 %
142	Pedagogika	7 633	67 %	12 %	14 %	7 %

Na základe uvedeného je zrejmé, až 79 % absolventov denného štúdia študijného odboru Príprava učiteľov na základnom stupni, 72 % absolventov odboru Stomatológia a 70 % absolventov odboru Materinský jazyk bolo zamestnaných v regióne svojho bydliska. Ide o odbory z oblasti zdravotníctva a školstva, kde možno predpokladať pomerne dobré uplatnenie absolventov aj na regionálnej úrovni.

Naopak, najnižšie hodnoty uplatnenia absolventov dennej formy štúdia v regióne bydliska majú tieto študijné odbory:

Forma štúdia		Denná				
Kód odboru	Názov odboru	Početnosť	+byd	+fak -byd	+BTS -byd -fak	-byd -fak -BTS
481	Počítačové vedy	19 522	46 %	32 %	17 %	5 %
343	Financovanie, bankovníctvo a poisťovníctvo	12 838	46 %	29 %	20 %	4 %
725	Zdravotná diagnostická a lekárska technika	824	48 %	18 %	15 %	19 %
221	Náboženstvo	3 302	49 %	26 %	7 %	19 %
840	Dopravné služby	6 800	50 %	7 %	32 %	11 %

Z výsledkov možno konštatovať, že v dennej forme štúdia majú v regióne bydliska najnižšie hodnoty uplatnenia absolventi študijných odborov Počítačové vedy (46 %), Financovanie, bankovníctvo a poisťovníctvo (46 %) a Zdravotná diagnostická a lekárska technika (48 %). Napriek tomu, aj absolventi týchto študijných odborov takmer v polovici prípadov nachádzajú zamestnanie v regióne svojho bydliska.

Nasledujúca tabuľka zobrazuje výsledky študijných odborov (definovaných v klasifikácii ISCED), ktoré dosiahli najvyššie hodnoty uplatnenia absolventov externej formy štúdia v regióne bydliska:

Forma štúdia		Externá				
Kód odboru	Názov odboru	Početnosť	+byd	+fak -byd	+BTS -byd -fak	-byd -fak -BTS
144	Príprava učiteľov na základnom stupni	5 738	91 %	3 %	3 %	3 %
724	Stomatológia	103	88 %	3 %	0 %	9 %
525	Motorové vozidlá, lode a lietadlá	72	85 %	11 %	0 %	5 %
223	Materinský jazyk	598	80 %	4 %	12 %	3 %
726	Terapia a rehabilitácia	1 374	78 %	8 %	10 %	5 %

Z výsledkov vyplýva, že absolventi externého štúdia študijného odboru Príprava učiteľov na základnom stupni nachádzajú takmer výlučne uplatnenie v regióne svojho bydliska (91 %). Rovnako výrazné je toto uplatnenie aj v prípade študijných odborov externého štúdia Stomatológia (88 %) a Motorové vozidlá, lode a lietadlá (85 %). V prípade externej formy možno viac ako v prípade dennej formy štúdia predpokladať, že ide do značnej miery o pracujúcich študentov, ktorí si dopĺňajú alebo zvyšujú svoju kvalifikáciu ďalším štúdiom a majú jasnú predstavu o svojom ďalšom uplatnení v regióne svojho bydliska, preto nemajú problém s takýmto uplatnením.

V porovnaní s tým, najnižšie hodnoty uplatnenia absolventov externej formy štúdia v regióne bydliska majú nasledovné študijné odbory:

Forma štúdia		Externá				
Kód odboru	Názov odboru	Početnosť	+byd	+fak -byd	+BTS -byd -fak	-byd -fak -BTS
721	Medicína	677	52 %	27 %	4 %	18 %
462	Štatistika	233	57 %	35 %	0 %	7 %
421	Biológia a biochémia	159	57 %	22 %	9 %	12 %
581	Architektúra a urbanizmus	442	58 %	6 %	29 %	7 %
442	Chémia	87	59 %	12 %	21 %	7 %

Z výsledkov je zrejmé, že v externej forme štúdia majú v regióne bydliska najnižšie hodnoty uplatnenia absolventi študijných odborov Medicína (52 %), Štatistika (46 %) a Biológia a biochémia (57 %). Aj v týchto prípadoch je však uplatnenie absolventov týchto odborov nad 50 %.

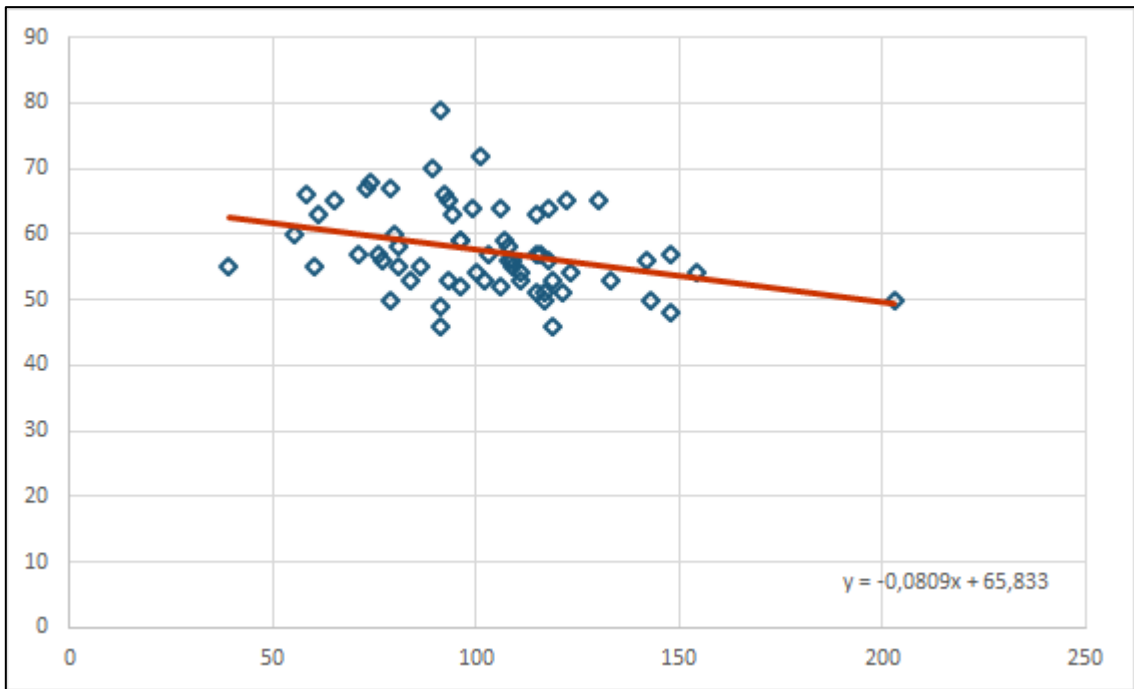
Do poradia boli v tejto časti zaradené len študijné odbory, pri ktorých bola početnosť údajov aspoň 100 absolventov pre dennú formu štúdia a aspoň 50 absolventov pre externú formu štúdia.

Úplné poradie jednotlivých študijných odborov v Slovenskej republike obsahujú prílohy k tejto štúdii.

## 5.6. Regionálne uplatnenie vo vzťahu ku vzdialenosti dochádzania

### 5.6.1. Výsledky pre dennú formu štúdia

Na zobrazenie závislosti medzi uplatnením absolventov dennej formy štúdia v regióne bydliska od priemernej vzdialenosti dochádzania v rámci jednotlivých študijných odborov bol vytvorený nasledujúci graf:



Modré štvorce v bodovom grafe predstavujú jednotlivé študijné odbory na území Slovenskej republiky podľa klasifikácie ISCED, pričom do výsledného hodnotenia boli zaradené len študijné odbory s početnosťou údajov aspoň 100 absolventov.

**Horizontálna os (x)** predstavuje **vzdialenosť dochádzania v kilometroch** a je podrobne popísaná vyššie v tejto štúdiu. V ľavej časti grafu sa nachádzajú študijné odbory, pri ktorých bola zistená krátka vzdialenosť dochádzania. V pravej časti grafu sa nachádzajú študijné odbory, v ktorých bola zistená dlhá vzdialenosť dochádzania. Bod umiestnený najviac vľavo, so vzdialenosťou dochádzania 39 km, reprezentuje študijný odbor 544 – Baníctvo a ťažba. Bod umiestnený najviac vpravo, so vzdialenosťou dochádzania 203 km, reprezentuje študijný odbor 640 – Veterinárstvo.

**Vertikálna os (y)** predstavuje podiel **uplatnenia absolventov v regióne bydliska v percentách**. Bod umiestnený na grafe najvyššie hore, s podielom uplatnenia v regióne bydliska 79 %, reprezentuje študijný odbor 144 – Príprava učiteľov na základnom stupni.

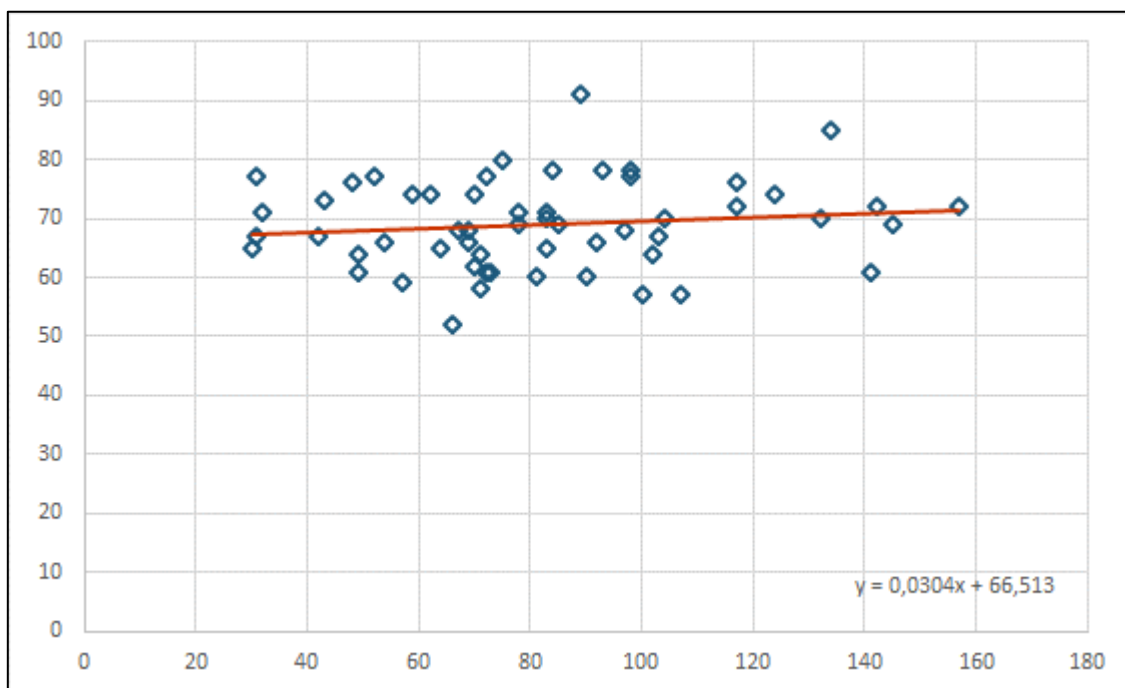
Červenou priamkou v grafe je znázornený trend vypočítaný pomocou metódy lineárnej regresie. Vzorec trendovej priamky je uvedený v grafe v pravom dolnom rohu.

Vypočítaný trend ukazuje, že vo všeobecnosti podiel uplatnenia absolventov v regióne bydliska klesá vtedy, keď stúpa vzdialenosť dochádzania absolventov. Zjednodušene možno trend vysvetliť na nasledovnom príklade: absolventi, ktorí boli ochotní dochádzať dlhšiu vzdialenosť do miesta štúdia a brali pomerne menší ohľad na miesto svojho bydliska, berú následne pomerne menší ohľad na región svojho bydliska aj pri hľadaní zamestnania a hľadajú zamestnanie bez ohľadu na región svojho bydliska.

Z uvedeného grafu napr. vyplýva, že zatiaľ čo absolventi študijného odboru Veterinárstvo, boli ochotní prekonať do miesta štúdia priemernú vzdialenosť 203 km, majú uplatnenie v mieste svojho bydliska na úrovni 50 %, kým najvyššie uplatnenie v regióne bydliska majú podľa grafu absolventi študijného odboru Príprava učiteľov na základnom stupni (79 %), ktorí prekonávali do miesta štúdia priemernú vzdialenosť menej ako 100 km.

## 5.6.2. Výsledky pre externú formu štúdia

Nasledujúci graf znázorňuje závislosť uplatnenia absolventov externej formy štúdia v regióne bydliska od priemernej vzdialenosti dochádzania:



Do výsledného hodnotenia boli zaradené len študijné odbory s početnosťou údajov aspoň 50 absolventov.

Bod umiestnený na grafe najviac vpravo, so vzdialenosťou dochádzania 157 km, reprezentuje študijný odbor 543 – Materiály (drevo, papier, plasty, sklo). Bod umiestnený najviac hore, s podielom uplatnenia v regióne bydliska 91 %, reprezentuje študijný odbor 144 – Príprava učiteľov na základnom stupni. Bod umiestnený najviac dole, s podielom uplatnenia v regióne bydliska 52 %, reprezentuje študijný odbor 721 – Medicína.

Výsledný trend je odlišný od trendu zobrazeného v prípade dennej formy štúdia. Vypočítaný trend pri externej forme štúdia zjednodušene znamená, že podiel uplatnenia absolventov v regióne bydliska prakticky nezávisí na vzdialenosti dochádzania. Tzn., že či už absolventi prekonávajú do miesta štúdia väčšiu alebo menšiu vzdialenosť, nemá to výraznejší vplyv na percentuálny podiel ich uplatnenia v regióne bydliska.

## 5.7. Regionálne uplatnenie – individuálne výsledky

### 5.7.1. Výsledky pre Fakulty

Nasledujúca tabuľka zobrazuje najvyššie podiely uplatnenia absolventov denného štúdia v regióne bydliska:

Forma štúdia		Denná				
Názov školy / fakulty	Sídlo	Početnosť	+byd	+fak -byd	+BTS -byd -fak	-byd -fak -BTS
Univerzita J. Selyeho	Komárno	1 756	82 %	5 %	5 %	7 %

<b>Pedagogická fakulta</b>						
Prešovská univerzita v Prešove <b>Pedagogická fakulta</b>	Prešov	2 600	80 %	7 %	8 %	5 %
Paneurópska vysoká škola <b>Fakulta masmédií</b>	Bratislava	325	74 %	22 %	0 %	4 %
Trnavská univerzita v Trnave <b>Pedagogická fakulta</b>	Trnava	4 431	73 %	4 %	18 %	4 %
Katolícka univerzita v Ružomberku <b>Pedagogická fakulta</b>	Ružomberok	7 648	73 %	3 %	14 %	11 %

Z uvedeného vyplýva, že najvyššie uplatnenie v regióne bydliska majú absolventi denného štúdia Pedagogickej fakulty Univerzity J. Selyeho v Komárne (82 %), nasledovaní absolventmi Pedagogickej fakulty Prešovskej univerzity v Prešove (80 %) a absolventmi Fakulty masmédií Paneurópskej vysokej školy v Bratislave (74 %). Z bratislavských vysokých škôl majú najvyššie uplatnenie v regióne bydliska absolventi Fakulty masmédií Paneurópskej vysokej školy (80%), absolventi Vysokej školy ekonómie a manažmentu verejnej správy v Bratislave (72%), absolventi Pedagogickej fakulty Univerzity Komenského v Bratislave (72%) a absolventi Lekárskej fakulty Slovenskej zdravotníckej univerzity v Bratislave (71%).

Aj na základe ďalšieho poradia fakúlt nemožno hovoriť a o výraznej dominancii niektorého študijného odboru z hľadiska uplatnenia v regióne bydliska. Opakovane sa v horných priečkach poradia vyskytujú pedagogické fakulty a lekárske a zdravotnícke fakulty.

Naopak najnižšie podiely uplatnenia absolventov denného štúdia v regióne bydliska majú:

Forma štúdia		Denná				
Názov školy / fakulty	Sídlo	Početnosť	+byd	+fak -byd	+BTS -byd -fak	-byd -fak -BTS
Univerzita J. Selyeho <b>Reformovaná teologická fakulta</b>	Komárno	122	23 %	75 %	1 %	1 %
Univerzita Komenského v Bratislave <b>Evanjelická bohoslovecká fakulta</b>	Bratislava	374	28 %	62 %	0 %	10 %
Akadémia Policajného zboru v Bratislave	Bratislava	441	38 %	52 %	0 %	10 %
Univerzita Mateja Bela v Banskej Bystrici <b>Fakulta politických vied a medzinárodných vzťahov</b>	Banská Bystrica	1 595	39 %	3 %	52 %	6 %
Žilinská univerzita v Žiline <b>Fakulta riadenia a informatiky</b>	Žilina	4 233	42 %	12 %	38 %	8 %

Na základe výsledkov možno konštatovať, že najnižšie podiely uplatnenia v regióne bydliska majú absolventi denného štúdia Reformovanej teologickej fakulty Univerzity J. Selyeho v Komárne (23 %), za ktorými nasledujú absolventi Evanjelickej bohosloveckej fakulty Univerzity Komenského v Bratislave (28 %) a absolventi Akadémie Policajného zboru

v Bratislave (38 %). Absolventi všetkých spomínaných študijných odborov nachádzajú podľa výsledkov výrazné uplatnenie v regióne sídla Fakulty (od 75 %-52 %). Za nimi nasledujúci absolventi Fakulty politických vied a medzinárodných vzťahov Univerzity Mateja Bela v Banskej Bystrici nachádzajú zasa uplatnenie v hlavnom meste Slovenska (52 %).

V prípade absolventov fakúlt s náboženským zameraním je pochopiteľné, že absolventi nezotrvávajú pracovať v regióne svojho bydliska, ale ako je zrejmé, často nájdu uplatnenie práve mieste sídla ich fakulty. Rovnako absolventi Akadémie policajného zboru nájdu až v polovici prípadov uplatnenie v mieste sídla fakulty. V ostatných dvoch uvedených prípadoch možno konštatovať, že absolventi nachádzajú uplatnenie buď v mieste svojho bydliska alebo v hlavnom meste Slovenska.

Pri bližšom pohľade na uplatnenie absolventov externého štúdia v regióne bydliska najvyššie podiely majú tieto fakulty:

Forma štúdia		Externá				
Názov školy / fakulty	Sídlo	Početnosť	+byd	+fak -byd	+BTS -byd -fak	-byd -fak -BTS
Prešovská univerzita v Prešove Pedagogická fakulta	Prešov	1 588	92 %	4 %	2 %	2 %
Univerzita J. Selyeho Pedagogická fakulta	Komárno	1 101	92 %	1 %	2 %	5 %
Katolícka univerzita v Ružomberku Fakulta zdravotníctva	Ružomberok	926	88 %	2 %	4 %	6 %
Trenčianska univerzita Alexandra Dubčeka v Trenčíne Fakulta zdravotníctva	Trenčín	349	86 %	3 %	9 %	2 %
Trenčianska univerzita Alexandra Dubčeka v Trenčíne Fakulta špeciálnej techniky	Trenčín	253	84 %	1 %	7 %	7 %

Z uvedeného vyplýva, že najvyššie uplatnenie v regióne bydliska majú absolventi externého štúdia Pedagogickej fakulty Prešovskej univerzity v Prešove (92 %), spolu s absolventmi Pedagogickej fakulty Univerzity J. Selyeho v Komárne, nasledovaní absolventmi Fakulty zdravotníctva Katolíckej univerzity v Ružomberku (88 %) a Trenčianskej univerzity Alexandra Dubčeka v Trenčíne (88 % a 86 %).

Výsledky jasne ukazujú prevládajúcu uplatniteľnosť absolventov pedagogických a zdravotníckych fakúlt v regióne bydliska, či už v dennej, alebo externej forme štúdia.

Pri pohľade na najnižšie podiely uplatnenia absolventov externého štúdia v regióne bydliska dostávame nasledovné poradie fakúlt:

Forma štúdia		Externá				
Názov školy / fakulty	Sídlo	Početnosť	+byd	+fak -byd	+BTS -byd -fak	-byd -fak -BTS

Vysoká škola medzinárodného podnikania ISM Slovakia v Prešove	Prešov	273	46 %	5 %	37 %	13 %
Žilinská univerzita v Žiline Elektrotechnická fakulta	Žilina	116	51 %	14 %	21 %	13 %
Univerzita Komenského v Bratislave Filozofická fakulta	Bratislava	222	51 %	27 %	0 %	22 %
Technická univerzita v Košiciach Fakulta elektrotechniky a informatiky	Košice	685	56 %	15 %	22 %	7 %
Trnavská univerzita v Trnave Teologická fakulta; Bratislava	Bratislava	184	57 %	25 %	0 %	18 %

Na základe výsledkov možno konštatovať, že najnižšie podiely uplatnenia v regióne bydliska majú absolventi externého štúdia Vysokej školy medzinárodného podnikania ISM Slovakia v Prešove (46 %). Uplatnenie na úrovni 51 % v regióne bydliska majú absolventi Elektrotechnickej fakulty Žilinskej univerzity v Žiline (51 %) a absolventi Filozofickej fakulty Univerzity Komenského v Bratislave. Napriek tomu, aj v prípade týchto Fakúlt je uplatnenie takmer alebo vyše 50% v regióne bydliska absolventov a teda nemožno hovoriť o ich nízkej uplatniteľnosti v tomto regióne. Okrem regiónu bydliska nachádzajú absolventi týchto Fakúlt uplatnenie rozložené medzi všetky ostatné regióny podľa konkrétnej Fakulty.

Do poradia boli v tejto časti zaradené len Fakulty, pri ktorých bola početnosť údajov aspoň 100 absolventov pre dennú formu štúdia a aspoň 50 absolventov pre externú formu štúdia.

Úplné poradie jednotlivých Fakúlt obsahujú prílohy k tejto štúdii.

### 5.7.2. Výsledky pre študijné odbory v rámci Fakúlt

Tabuľka nižšie zobrazuje najvyššie podiely uplatnenia absolventov denného štúdia študijných odborov v regióne bydliska:

Forma štúdia		Denná				
Názov školy / fakulty / odboru	Sídlo	Početnosť	+byd	+fak -byd	+BTS -byd -fak	-byd -fak -BTS
Univerzita Konštantína Filozofa v Nitre Fakulta sociálnych vied a zdravotníctva 726 Terapia a rehabilitácia	Nitra	164	90 %	1 %	7 %	2 %
Univerzita J. Selyeho Pedagogická fakulta 144 Príprava učiteľov na základnom stupni	Komárno	721	87 %	4 %	5 %	4 %
Katolícka univerzita v Ružomberku Pedagogická fakulta 144 Príprava učiteľov na základnom stupni	Ružomberok	1 708	85 %	2 %	6 %	7 %
Akadémia umení v Banskej Bystrici Fakulta múzických umení	Banská Bystrica	136	84 %	6 %	6 %	4 %

Žilinská univerzita v Žiline Fakulta humanitných vied	Žilina	218	84 %	8 %	6 %	2 %
--	--------	-----	------	-----	-----	-----

Z uvedeného vyplýva, že najvyššie uplatnenie v regióne bydliska majú absolventi denného štúdia študijného odboru Terapia a rehabilitácia Fakulty sociálnych vied a zdravotníctva Univerzity Konštantína Filozofa v Nitre (90 %), nasledovaní absolventmi študijného odboru Príprava učiteľov na základnom stupni Pedagogickej fakulty Univerzity J. Selyeho v Komárne (87 %) a Katolíckej univerzity v Ružomberku (85 %).

Podľa výsledkov možno opäť potvrdiť, že veľmi vysoké uplatnenie v regióne svojho bydliska nachádzajú práve absolventi pedagogických študijných odborov (konkrétne učitelia pre základný stupeň).

Naopak najnižšie podiely uplatnenia absolventov denného štúdia v regióne bydliska majú tieto študijné odbory:

Forma štúdia		Denná				
Názov školy / fakulty / odboru	Sídlo	Početnosť	+byd	+fak -byd	+BTS -byd -fak	-byd -fak -BTS
Slovenská zdravotnícka univerzita v Bratislave Fakulta zdravotníctva; Banská Bystrica 721 Medicína	Banská Bystrica	195	19 %	4 %	48 %	28 %
Univerzita J. Selyeho Reformovaná teologická fakulta 221 Náboženstvo	Komárno	122	23 %	75 %	1 %	1 %
Univerzita Komenského v Bratislave Evanjelická bohoslovecká fakulta 221 Náboženstvo	Bratislava	325	24 %	67 %	0 %	9 %
Univerzita Konštantína Filozofa v Nitre Fakulta sociálnych vied a zdravotníctva 721 Medicína	Nitra	320	32 %	2 %	36 %	30 %
Trenčianska univerzita Alexandra Dubčeka v Trenčíne Fakulta zdravotníctva 725 Zdravotná diagnostická a lekárska technika	Trenčín	229	35 %	1 %	35 %	30 %

Na základe výsledkov možno konštatovať, že najnižšie podiely uplatnenia v regióne bydliska majú absolventi denného štúdia študijného odboru Medicína Fakulty zdravotníctva v Banskej Bystrici, patriacu pod Slovenskú zdravotnícku univerzitu v Bratislave (19 %). Za nimi nasledujú absolventi študijného odboru Náboženstvo Reformovanej teologickej fakulty Univerzity J. Selyeho (23 %) a Evanjelickej bohosloveckej fakulty Univerzity Komenského v Bratislave (24 %).



Zatiaľ, čo absolventi medicínskych študijných odborov nachádzajú uplatnenie vyvážené v hlavnom meste a v inom regióne (mimo regiónu fakulty a bydliska), absolventi náboženstva nachádzajú uplatnenie prevažne v mieste sídla fakulty (75 %, 67 %).

Nasledujúca tabuľka prináša pohľad na najvyššie podiely uplatnenia absolventov študijných odborov externého štúdia v regióne bydliska:

Forma štúdia		Externá				
Názov školy / fakulty / odboru	Sídlo	Početnosť	+byd	+fak -byd	+BTS -byd -fak	-byd -fak -BTS
Univerzita Konštantína Filozofa v Nitre Fakulta stredoeurópskych štúdií	Nitra	67	96 %	0 %	3 %	1 %
Katolícka univerzita v Ružomberku Pedagogická fakulta 144 Príprava učiteľov na základnom stupni	Ružomberok	1 473	94 %	1 %	2 %	3 %
Univerzita J. Selyeho Pedagogická fakulta 144 Príprava učiteľov na základnom stupni	Komárno	812	94 %	1 %	1 %	4 %
Prešovská univerzita v Prešove Pedagogická fakulta 144 Príprava učiteľov na základnom stupni	Prešov	1 226	93 %	4 %	2 %	1 %
Katolícka univerzita v Ružomberku Pedagogická fakulta	Ružomberok	562	92 %	0 %	2 %	6 %

Podľa výsledkov najvyššie uplatnenie v regióne bydliska majú absolventi externého štúdia Fakulty stredoeurópskych štúdií Univerzity Konštantína Filozofa v Nitre (96 %), nasledovaní rovnakým študijným programom na troch vysokých školách, a to Príprava učiteľov na základnom stupni, ktorý patrí pod Pedagogickú fakultu jednak Katolíckej univerzity v Ružomberku (94 %), Univerzity J. Selyeho v Komárne (94 %) a Prešovskej univerzity v Prešove (93 %).

Opakuje sa situácia zo študijných odborov dennej formy štúdia, keď možno konštatovať, že veľmi vysoké uplatnenie v regióne svojho bydliska nachádzajú práve absolventi pedagogických študijných odborov (konkrétne učelia pre základný stupeň).

Najnižšie podiely uplatnenia absolventov externého štúdia v regióne bydliska majú nasledovné študijné odbory:

Forma štúdia		Externá				
Názov školy / fakulty / odboru	Sídlo	Početnosť	+byd	+fak -byd	+BTS -byd -fak	-byd -fak -BTS

Slovenská zdravotnícka univerzita v Bratislave Fakulta zdravotníctva; Banská Bystrica 721 Medicína	Banská Bystrica	103	41 %	0 %	7 %	52 %
Vysoká škola medzinárodného podnikania ISM Slovakia v Prešove 342 Marketing a propagácia	Prešov	188	44 %	6 %	38 %	12 %
Slovenská technická univerzita v Bratislave Stavebná fakulta 582 Staviteľstvo	Bratislava	56	49 %	34 %	0 %	17 %
Univerzita Komenského v Bratislave Prírodovedecká fakulta 421 Biológia a biochémia	Bratislava	57	49 %	24 %	0 %	27 %
Univerzita Konštantína Filozofa v Nitre Pedagogická fakulta 862 Ochrana a zdravie pri práci	Nitra	98	50 %	0 %	30 %	20 %

Na základe výsledkov možno konštatovať, že najnižšie podiely uplatnenia v regióne bydliska majú absolventi externého štúdia študijného odboru Medicína Fakulty zdravotníctva v Banskej Bystrici, patriacu pod Slovenskú zdravotnícku univerzitu v Bratislave (41 %). Za nimi nasledujú absolventi študijného odboru Marketing a propagácia Vysokej školy medzinárodného podnikania ISM Slovakia v Prešove (44 %) a odboru Staviteľstvo Stavebnej fakulty Slovenskej technickej univerzity v Bratislave (49 %).

Napriek tomu možno konštatovať pomerne slušnú uplatniteľnosť aj týchto absolventov študijných odborov v regióne bydliska (od 41 %-49 %) a v prípade absolventov spomenutého odboru Medicína aj 52 %-nú uplatniteľnosť v inom regióne (mimo regiónu sídla školy a mimo bydliska absolventa). Absolventi Marketingu a propagácie a absolventi Ochrany zdravia pri práci sa okrem regiónu bydliska významnejšie uplatňujú v Bratislave a absolventi Staviteľstva v mieste sídla fakulty.

Do poradia boli v tejto časti zaradené len študijné odbory, pri ktorých bola početnosť údajov aspoň 100 absolventov pre dennú formu štúdia a aspoň 50 absolventov pre externú formu štúdia.

Úplné poradie jednotlivých Fakúlt obsahujú prílohy k tejto štúdi.

### 5.7.3. Výsledky pre študijné programy v rámci Fakúlt

Tabuľka nižšie zobrazuje najvyššie podiely uplatnenia absolventov denného štúdia podľa študijných programov v regióne bydliska:

Forma štúdia		Denná				
Názov školy / fakulty / programu	Sídlo	Početnosť	+byd	+fak -byd	+BTS -byd -fak	-byd -fak -BTS
Univerzita Konštantína Filozofa v Nitre Fakulta sociálnych vied a zdravotníctva fyzioterapia	Nitra	164	90 %	1 %	7 %	2 %

Žilinská univerzita v Žiline Strojnícka fakulta výrobná technika	Žilina	137	90 %	5 %	2 %	3 %
Univerzita J. Selyeho Pedagogická fakulta učiteľstvo pre primárne vzdelávanie	Komárno	339	88 %	5 %	5 %	3 %
Katolícka univerzita v Ružomberku Pedagogická fakulta predškolská a elementárna pedagogika	Ružomberok	1 006	87 %	2 %	5 %	7 %
Univerzita J. Selyeho Pedagogická fakulta predškolská a elementárna pedagogika	Komárno	382	86 %	3 %	5 %	6 %

Z uvedeného vyplýva, že najvyššie uplatnenie v regióne bydliska majú absolventi denného štúdia študijného programu Fyzioterapia, Fakulty sociálnych vied a zdravotníctva Univerzity Konštantína Filozofa v Nitre (90 %), spolu s absolventmi študijného programu Výrobná technika zo Strojníckej fakulty Žilinskej univerzity v Žiline (90 %). Za nimi nasleduje študijný program Učiteľstvo pre primárne vzdelávanie, ktorý sa vyučuje na Pedagogickej fakulte Univerzity J. Selyeho v Komárne (88 %).

Aj z pohľadu študijných programov denného štúdia dominujú v uplatniteľnosti v regióne bydliska absolventi pedagogických smerov, ako je to v prípade poradia podľa fakúlt aj študijných odborov. Rovnako to možno povedať o absolventoch Fyzioterapie z Fakulty sociálnych vied a zdravotníctva Univerzity Konštantína Filozofa v Nitre (tu len podľa študijných odborov). Uplatnenie absolventov menovaných študijných programov je situované takmer výlučne v regióne ich bydliska, v ostatných posudzovaných regiónoch je ich uplatnenie na úrovni maximálne 7% a je rovnomerne rozložené medzi všetky tri zvyšné posudzované regióny.

Najnižšie podiely uplatnenia absolventov denného štúdia v regióne bydliska majú tieto študijné programy:

Forma štúdia		Denná				
Názov školy / fakulty / programu	Sídlo	Početnosť	+byd	+fak -byd	+BTS -byd -fak	-byd -fak -BTS
Slovenská zdravotnícka univerzita v Bratislave Fakulta zdravotníctva; Banská Bystrica urgentná zdravotná starostlivosť	Banská Bystrica	195	19 %	4 %	48 %	28 %
Univerzita Komenského v Bratislave Evanjelická bohoslovecká fakulta evanjelická teológia	Bratislava	284	22 %	70 %	0 %	8 %
Univerzita J. Selyeho Reformovaná teologická fakulta reformovaná teológia	Komárno	102	25 %	73 %	1 %	1 %

Univerzita Mateja Bela v Banskej Bystrici Fakulta politických vied a medzinárodných vzťahov európske štúdiá	Banská Bystrica	139	27 %	2 %	64 %	7 %
Univerzita Konštantína Filozofa v Nitre Filozofická fakulta žurnalistika	Nitra	459	30 %	2 %	59 %	8 %

Na základe výsledkov možno konštatovať, že najnižšie podiely uplatnenia v regióne bydliska majú absolventi denného štúdia študijného programu Urgentná zdravotná starostlivosť Fakulty zdravotníctva v Banskej Bystrici, ktorá spadá pod Slovenskú zdravotnícku univerzitu v Bratislave (19 %), nasledovaní absolventmi študijného programu Evanjelická teológia Evanjelickej bohosloveckej fakulty Univerzity Komenského v Bratislave (22 %) a absolventmi študijného programu Reformovaná teológia z Reformovanej teologickej fakulty Univerzity J. Selyeho v Komárne (25 %).

Zatiaľ, čo absolventi náboženstva nachádzajú výrazné uplatnenie v mieste sídla fakulty (70 %, 73 %), absolventi študijného programu Urgentná zdravotná starostlivosť a v poradí ďalej nasledujúcich programov Európske štúdiá (Fakulta politických vied a medzinárodných vzťahov, Univerzita Mateja Bela v Banskej Bystrici) a Žurnalistika (Filozofická fakulta, Univerzita Konštantína Filozofa v Nitre) nachádzajú prevažne uplatnenie v hlavnom meste Slovenska (48 %, 64 %, 59 %).

Pri pohľade na výsledky študijných programov externého štúdia nachádzame takéto poradie podľa najvyšších podielov uplatnenia absolventov v regióne bydliska:

Forma štúdia		Externá				
Názov školy / fakulty / programu	Sídlo	Početnosť	+byd	+fak -byd	+BTS -byd -fak	-byd -fak -BTS
Univerzita J. Selyeho Pedagogická fakulta učiteľstvo pre primárne vzdelávanie	Komárno	287	97 %	1 %	1 %	2 %
Univerzita Konštantína Filozofa v Nitre Fakulta stredo európskych štúdií	Nitra	73	96 %	0 %	3 %	1 %
Katolícka univerzita v Ružomberku Pedagogická fakulta predškolská a elementárna pedagogika	Ružomberok	908	96 %	0 %	2 %	3 %
Katolícka univerzita v Ružomberku Pedagogická fakulta učiteľstvo pre primárne vzdelávanie	Ružomberok	137	96 %	0 %	1 %	3 %
Prešovská univerzita v Prešove Pedagogická fakulta učiteľstvo pre primárne vzdelávanie	Prešov	184	96 %	2 %	1 %	1 %

Podľa výsledkov najvyššie uplatnenie v regióne bydliska majú absolventi externého štúdia študijného programu Učiteľstvo pre primárne vzdelávanie Pedagogickej fakulty Univerzity J. Selyeho v Komárne (97 %), nasledovaní študentmi Fakulty stredoeurópskych štúdií Univerzity Konštantína Filozofa v Nitre (96 %) a absolventmi študijného programu Predškolská a elementárna pedagogika, Pedagogickej fakulty Katolíckej univerzity v Ružomberku (96 %). Rovnaký percentuálny podiel dosiahli ďalšie dva študijné programy Učiteľstvo pre primárne vzdelávanie z Pedagogických fakúlt Katolíckej univerzity v Ružomberku a Prešovskej univerzity v Prešove.

Aj v prípade externého štúdia sa opakujú výsledky najvyššej uplatniteľnosti absolventov študijných programov pedagogického smeru, predovšetkým študijného programu Učiteľstvo pre primárne vzdelávanie. Absolventi týchto programov majú takmer 100 %-nú uplatniteľnosť v regióne svojho bydliska.

Nasledujúca tabuľka uvádza najnižšie podiely uplatnenia absolventov externého štúdia podľa študijných programov v regióne bydliska:

Forma štúdia		Externá				
Názov školy / fakulty / programu	Sídlo	Početnosť	+byd	+fak -byd	+BTS -byd -fak	-byd -fak -BTS
Univerzita Mateja Bela v Banskej Bystrici Ekonomická fakulta cestovný ruch	Banská Bystrica	156	37 %	11 %	41 %	10 %
Slovenská zdravotnícka univerzita v Bratislave Fakulta zdravotníctva; Banská Bystrica urgentná zdravotná starostlivosť	Banská Bystrica	103	41 %	0 %	7 %	52 %
Slovenská poľnohospodárska univerzita v Nitre Fakulta záhradníctva a krajinného inžinierstva architektúra	Nitra	61	42 %	13 %	31 %	14 %
Technická univerzita v Košiciach Stavebná fakulta technológia a manažment v stavebníctve	Košice	61	43 %	20 %	32 %	5 %
Vysoká škola medzinárodného podnikania ISM Slovakia v Prešove medzinárodné podnikanie v obchode a službách	Prešov	188	44 %	6 %	38 %	12 %

Na základe výsledkov možno konštatovať, že najnižšie podiely uplatnenia v regióne bydliska majú absolventi externého štúdia študijného programu Cestovný ruch z Ekonomickej fakulty Univerzity Mateja Bela v Banskej Bystrici (37 %). V poradí ďalej nasleduje študijný program Urgentná zdravotná starostlivosť Fakulty zdravotníctva v Banskej Bystrici, ktorá spadá pod Slovenskú zdravotnícku univerzitu v Bratislave (41 %), nasledovaní absolventmi študijného programu Architektúra z Fakulty záhradníctva a krajinného inžinierstva Slovenskej

poľnohospodárskej univerzity v Nitre (42 %) a absolventmi študijného programu Technológia a manažment v stavebníctve zo Stavebnej fakulty Technickej univerzity v Košiciach (43 %).

Absolventi všetkých uvedených študijných programov nachádzajú okrem uplatnenia v mieste bydliska porovnateľné uplatnenie v Bratislave, ktorá v tomto prípade nebola ani sídlom miesta štúdia, ani miestom bydliska absolventov (od 41 % do 32 %). Je možné predpokladať, že študenti týchto študijných programov už vopred plánujú svoje uplatnenie alternatívne v mieste bydliska, prípadne v hlavnom meste. Výnimku z tu spomenutých študijných programov tvorí program Urgentná zdravotná starostlivosť, kde absolventi vo viac ako polovici prípadov (52%) nachádzajú uplatnenie mimo regiónu bydliska, sídla fakulty a mimo hlavného mesta.

Do poradia boli v tejto časti zaradené len študijné programy, pri ktorých bola početnosť údajov aspoň 100 absolventov pre dennú formu štúdia a aspoň 50 absolventov pre externú formu štúdia.

Úplné poradie jednotlivých Fakúlt obsahujú prílohy k tejto štúdii.

## 6. Závěry

---

### 6.1. Vzdialenosť dochádzania

Kľúčové poznatky získané preskúmaním vzdialeností dochádzania sú:

- Priemerná vzdialenosť dochádzania za štúdiom pre vysoké školy v Slovenskej republike je 92 km v dennej aj externej forme štúdia.
- 47 % študentov v dennej forme a 45 % študentov v externej forme dochádza za štúdiom z rovnakého mesta, rovnakého okresu alebo z okresu vzdialeného do 50 km od miesta štúdia. To môže argumentačne napomôcť v úvahe nad strategickou otázkou, či je pre vysokoškolský vzdelávací systém do budúcnosti lepšie investovať do skôr malého počtu (zjednodušene povedané) vysoko kvalitných škôl (fakúlt, študijných odborov, študijných programov), alebo viacerých, hoci aj priemerne, či menej kvalitných vysokých škôl (fakúlt, študijných odborov, študijných programov), ktoré by však boli primerane územne rozložené. Odpoveď môže spočívať diferencovane v rôznych charakteristikách záujmu a uplatniteľnosti rôznych typov študijných programov. Takémuto rozhodovaniu môže poslužiť aj mapovanie, ktoré sme v tejto štúdii ponúkli.
- Priemerné vzdialenosti dochádzania za štúdiom na Fakúltach vykazujú veľký rozptyl – od 29 km do 289 km. Krátke vzdialenosti dochádzania možno pomenovať ako regionálny záber danej fakulty, prípadne konkrétneho študijného odboru alebo programu fakulty, dlhé vzdialenosti dochádzania hovoria o celoslovenskom zábere danej fakulty, prípadne konkrétneho študijného odboru alebo programu fakulty. Zdroje regionality (nízkej územnej atraktívnosti) a plošnej, celoslovenskej atraktívnosti však môžu byť rôzne (od vnímanej kvality, cez „monopol“ až po „ľahkú cestu k diplomu“). Preto je nevyhnutné využiť tu prezentované poznatky v kombinácii s ďalšími parametrami/charakteristikami vysokých škôl a ich pracovísk.

- V dennej aj externej forme štúdia možno celkovo hodnotiť dominanciu bratislavských univerzít a vysokých škôl v územnej atraktivnosti vysokých škôl v Slovenskej republike, čo je vzhľadom na ich početnosť a rôznorodosť študijných programov a pravdepodobne aj prisudzovanú kvalitu vzdelávania, pochopiteľné. Možno konštatovať, že kým bratislavské vysoké školy sú výraznejšie zaujímavé pre študentov z celého Slovenska, na opačnom póle sú košické a prešovské fakulty vysokých škôl, ktoré majú často skôr regionálny záber, teda sú zrejme viac zaujímavé pre východoslovenský región, ako pre zvyšok Slovenska. V niektorých prípadoch je to však prekvapivé zistenie (napríklad vzhľadom na pozicionovanie Technickej univerzity v Košiciach v rámci spektra významných a skôr úspešných slovenských univerzít).
- Z hľadiska územnej atraktivnosti študijných odborov v dennej forme štúdia dominujú študijné odbory bratislavských univerzít, konkrétne Univerzity Komenského v Bratislave a Slovenskej technickej univerzity v Bratislave. V prípade týchto študijných odborov možno hovoriť o ich celoslovenskom pôsobení, kedy za účelom štúdia týchto študijných programov sú študenti ochotní prekonať dochádzkovú vzdialenosť v niektorých prípadoch v priemere aj 200 km.
- Z hľadiska najnižšej územnej atraktivnosti študijných odborov v dennej aj externej forme štúdia sú to práve študijné odbory technických univerzít, či už v Košiciach alebo vo Zvolene, ktoré spadajú pod najmenej územne atraktívne študijné odbory Fakúlt. Možno hovoriť o ich regionálnom zábere a pôsobnosti na danom území Slovenska. V kontexte nedostatku kvalifikácií, ktoré tieto fakulty produkujú na trhu práce však vyvstáva otázka uvedomenia si dôležitosti ich existencie pre tú populáciu študentov, ktorí sú málo mobilní za vzdelaním (čo je v neočakávanej miere výrazná charakteristika, ktorú sme zistili, aj keď trend v čase je zjavne pozitívny smerom k vyššej mobilite).
- Vo výsledkoch územnej atraktivnosti študijných odborov v externej forme štúdia sa potvrdzuje záujem študentov o zdravotníctvo, učiteľstvo, potravinárstvo, životné prostredie, kde možno predpokladať, že ide o oblasti štúdia, na ktoré sa orientujú už pracujúci študenti, ktorí si dopĺňajú svoje vedomosti z dôvodu výkonu povolania alebo zvýšenia kvalifikácie. V niektorých prípadoch však je nutné zvažovať, čo takto zistená územná atraktivnosť v skutočnosti znamená. Aký motív prevažuje u študentov nad hodnotou „regionálnej dostupnosti“, ak existujú bližšie lokalizované alternatívy. Je to vo všetkých prípadoch vnímaná kvalita programu či exkluzivita ponuky alebo zohráva svoju rolu aj iný vnímaný benefit/výhoda?
- V prípade študijných programov z hľadiska územnej atraktivnosti v dennej forme taktiež pozorujeme dominanciu bratislavských vysokých škôl a v rámci nich prevládajú študijné programy so zameraním na učiteľstvo, chémiu, geodéziu, šport, ale napr. aj bezpečnostno-právne služby a tanečné a hudobné umenie. Z hľadiska mimobratislavských študijných programov určite treba spomenúť v celkovom poradí 5. študijný program Všeobecné veterinárne lekárstvo na Univerzite veterinárskeho lekárstva a farmácie v Košiciach, s priemernou dochádzkovou vzdialenosťou 201 km.
- Aj v prípade študijných programov v dennej aj externej forme štúdia sa opakuje situácia najnižšej územnej atraktivity technických univerzít a ich študijných programov,

predovšetkým Technickej univerzity v Košiciach, nasledovanej Technickou univerzitou vo Zvolene.

- Zo študijných programov v externej forme štúdia z hľadiska vysokej územnej atraktívnosti dominujú programy z oblasti zdravotníctva a sociálnej práce, učiteľstva a pedagogiky a manažmentu. Tu sa ponúkajú opäť už vyššie spomenuté otázky príčin.
- Priemerná vzdialenosť dochádzania v dennej forme štúdia zreteľne závisí od úrovne konkurencie v príslušnom odbore štúdia a s narastajúcou úrovňou konkurencie sa logicky znižuje.
- Priemerná vzdialenosť dochádzania v externej forme štúdia prakticky nezávisí od úrovne konkurencie v príslušnom odbore štúdia. To svedčí o tom, že kritérium vzdialenosti školy od bydliska je pre záujemcov o štúdium obzvlášť dôležité; kritérium vlastného profesionálneho záujmu je naopak zrejme menej dôležité než pri záujemcoch o denné štúdium.
- Niektoré Fakulty úspešne využívajú fakt, že na trhu nepôsobí žiadna alebo takmer žiadna konkurencia a priťahujú študentov „celoslovensky“. Sú však aj Fakulty, ktoré napriek tomu, že na trhu nepôsobí žiadna alebo takmer žiadna konkurencia, priťahujú študentov iba „lokálne“. V týchto prípadoch je mimoriadne dôležité hlbšie analyzovať príčiny a zvážiť potenciálnu úspešnosť ponúkaných programov v dlhodobejšej perspektíve. Bolo by vhodné podrobnejšie preskúmať motiváciu študentov študovať na takýchto „lokálne“ pôsobiacich Fakultách; znížená príťažlivosť nemusí nutne súvisieť s poskytovaným vzdelávaním, môže byť napríklad aj následkom nedostatočného marketingového pôsobenia.
- Sumárne pre dennú formu štúdia, najvyššiu územnú atraktivnosť majú v dennej forme štúdia študijné odbory Veterinárstvo, Farmácia, Hudba a múzické umenia, Zdravotná diagnostická a lekárska technika a Ekonomika. Z hľadiska početnosti študentov je to práve Príprava učiteľov s predmetovým zameraním (6. miesto), Architektúra a urbanizmus (11. miesto), Financovanie, bankovníctvo a poisťovníctvo (12. miesto) a Právo (13. Miesto – s početnosťou 3760). Naopak najnižšiu územnú atraktivnosť majú odbory Baníctvo a ťažba, Knihovníctvo, informatika a archívniectvo, Ochrana a zdravie pri práci a Poľnohospodárstvo, lesníctvo a rybolov.
- Sumárne pre externú formu štúdia, najvyššiu územnú atraktivnosť majú v dennej forme štúdia študijné odbory Materiály (drevo, papier, plasty a sklo), Zdravotníctvo, Obchod a administratíva, Zdravotná diagnostická a lekárska technika a Motorové vozidlá, lode a lietadlá. Z hľadiska početnosti študentov je to práve Príprava učiteľov odborných predmetov (6. miesto), Právo (9. miesto), Manažment a administratíva (13. miesto). Naopak najnižšiu územnú atraktivnosť majú odbory Knihovníctvo, informatika a archívniectvo, Baníctvo a ťažba, Matematika, Mechanika a kovovýroba a Poľnohospodárstvo, lesníctvo a rybolov.



## 6.2. Regionálne uplatnenie

Kľúčové poznatky získané preskúmaním regionálneho uplatnenia sú:

- 58 % absolventov denného štúdia sa zamestnáva v regióne svojho bydliska, 24 % sa zamestnáva v regióne Fakulty, 16 % sa zamestnáva v organizáciách so sídlom v Bratislave a 9 % inde.
- 71 % absolventov denného štúdia je zamestnaných v regióne svojho bydliska, 8 % sa zamestnáva v regióne Fakulty, 13 % sa zamestnáva v organizáciách so sídlom v Bratislave a 7 % inde.
- Absolventi, ktorí ukončili štúdium v skorších rokoch (od roku 2008), získali svoje prvé zamestnanie zreteľne viac v regióne svojho bydliska, a to v porovnaní s absolventmi, ktorí ukončili štúdium v neskorších rokoch (do roku 2014) – tí získali svoje prvé zamestnanie v regióne svojho bydliska zreteľne menej. Ako vysvetlenie sa ponúka predovšetkým postupné napĺňanie trhu pracovných miest v mnohých ekonomicky menej výkonných regiónoch. Súčasne sa zrejme zvyšuje ochota mobility absolventov vysokých škôl smerom k miestu, kde získajú zamestnanie.
- Až 79 % absolventov denného štúdia študijného odboru Príprava učiteľov na základnom stupni, 72 % absolventov odboru Stomatológia a 70 % absolventov odboru Materinský jazyk bolo zamestnaných v regióne svojho bydliska. Ide o odbory z oblasti zdravotníctva a školstva, kde možno predpokladať pomerne dobré uplatnenie absolventov aj na regionálnej úrovni.
- V dennej forme štúdia majú v regióne bydliska najnižšie hodnoty uplatnenia absolventi študijných odborov Počítačové vedy (46 %), Financovanie, bankovníctvo a poisťovníctvo (46 %) a Zdravotná diagnostická a lekárska technika (48 %). Je to jeden z indikátorov nadregionálnej atraktívnosti absolventov týchto odborov vzdelania, čo potvrdili napríklad aj platové analýzy Národného projektu. Napriek tomu, aj absolventi týchto študijných odborov takmer v polovici prípadov nachádzajú zamestnanie v regióne svojho bydliska.
- Absolventi externého štúdia študijného odboru Príprava učiteľov na základnom stupni nachádzajú takmer výlučne uplatnenie v regióne svojho bydliska (91 %). Rovnako výrazné je toto uplatnenie aj v prípade študijných odborov externého štúdia Stomatológia (88 %) a Motorové vozidlá, lode a lietadlá (85 %).
- V externej forme štúdia majú v regióne bydliska najnižšie hodnoty uplatnenia absolventi študijných odborov Medicína (52 %), Štatistika (46 %) a Biológia a biochémia (57 %). Aj v týchto prípadoch je však uplatnenie absolventov týchto odborov nad 50 %, čo nemožno považovať za nedostatočné pre možnosť zamestnania sa v odbore štúdia v regióne bydliska absolventov.
- Absolventi denného štúdia sa zamestnávajú s pribúdajúcimi rokmi praxe viac v regióne svojho bydliska. Existuje tu teda pravdepodobne fenomén kariérnych „navrátilcov“, čo môže súvisieť so životným a rodinným cyklom týchto ľudí. U absolventov externého štúdia sa tento ukazovateľ prakticky nemení.

- Podiel uplatnenia absolventov denného štúdia v regióne bydliska klesá vtedy, keď stúpa vzdialenosť dochádzania absolventov. Zjednodušene možno trend vysvetliť na nasledovnom príklade: absolventi, ktorí boli ochotní dochádzať dlhšiu vzdialenosť do miesta štúdia a brali pomerne menší ohľad na miesto svojho bydliska, berú následne pomerne menší ohľad na región svojho bydliska aj pri hľadaní zamestnania a hľadajú zamestnanie bez ohľadu na región svojho bydliska. U tejto skupiny je teda fenomén „nemobility“ všeobecne nižší. U absolventov externého štúdia sa tento ukazovateľ prakticky nemení.
- Výsledky jasne ukazujú dobrú uplatniteľnosť absolventov pedagogických a zdravotníckych fakúlt či už v dennej alebo externej forme štúdia v regióne odkiaľ pochádzajú (konkrétne sa to týka najmä učiteľov pre základný stupeň). Rovnaké potvrdzuje pohľad na úroveň študijných programov.

### 6.3. Odkryté fenomény

V tu prezentovanej štúdii sme upozornili na všeobecne nízku mieru mobility slovenských študentov ale tiež absolventov štúdia. Súčasne sme v druhom prípade upozornili na trend, ktorý vedie rastúcej ochote opustiť svoje bydlisko v záujem uplatnenia na trhu práce. Poukázali sme aj na niektoré extrémne javy, ktoré v neočakávanej intenzite platia čo sa týka silnej regionality niektorých (najmä východoslovenských) fakúlt a programov, často technického zamerania. Súčasne sme upozornili na dôležitosť vnímať tento jav v kontexte nedostatku pracovnej sily v technických kvalifikáciách, ktorý veľmi jasne popísal Národný projekt Vysoké školy ako motory rozvoja vedomostnej spoločnosti Centra vedecko-technických informácií SR. Rovnako sme za ďalšieho skúmania hodný označili iný extrém, výraznú nadregionálnu atraktivnosť niektorých programov (často v externej forme štúdia), kde absentuje „monopol“ na vzdelávacom trhu a napriek tomu (z príčin, ktoré bude potrebné presnejšie identifikovať) sú ich študenti ochotní prekonávať vysoko nadštandardné vzdialenosti.

## 7. Zdroje

---

1. BBC TV Licensing, 2015, <http://youthsight.com/>
2. Centrum vedecko-technických informácií SR, Národný projekt Vysoké školy ako motory rozvoja vedomostnej spoločnosti, spolufinancovaný zo zdrojov EÚ, ITMS 26110230120, <https://vysokoskolacidopraxe.cvtisr.sk/>
3. Akademická rankingová a ratingová agentúra (ARRA), HODNOTENIE FAKÚLT VYSOKÝCH ŠKÔL, 2014, <http://www.arra.sk/>
4. Ľuboš Sirota, <http://www.webnoviny.sk/ekonomika/clanok/1011412-prieskum-odhalil-preco-slovaci-nechcu-cestovat-za-pracou/>

## **8. Prílohy**

---

### **8.1. Vzdialenosť dochádzania – Fakulty**

8.1.1. Denná forma štúdia

8.1.2. Externá forma štúdia

### **8.2. Vzdialenosť dochádzania – študijné odbory v rámci Fakúlt**

8.2.1. Denná forma štúdia

8.2.2. Externá forma štúdia

### **8.3. Vzdialenosť dochádzania – študijné programy v rámci Fakúlt**

8.3.1. Denná forma štúdia

8.3.2. Externá forma štúdia

### **8.4. Vzdialenosť dochádzania vo vzťahu k úrovni konkurencie – odbory štúdia**

8.4.1. Denná forma štúdia

8.4.2. Externá forma štúdia

### **8.5. Regionálne uplatnenie – odbory štúdia**

8.5.1. Denná forma štúdia

8.5.2. Externá forma štúdia

### **8.6. Regionálne uplatnenie – Fakulty**

8.6.1. Denná forma štúdia

8.6.2. Externá forma štúdia

### **8.7. Regionálne uplatnenie – študijné odbory v rámci Fakúlt**

8.7.1. Denná forma štúdia

8.7.2. Externá forma štúdia

### **8.8. Regionálne uplatnenie – študijné programy v rámci Fakúlt**

**8.8.1. Denná forma štúdia**

**8.8.2. Externá forma štúdia**